



វិទ្យាស្ថានសភាកម្ពុជា
PARLIAMENTARY INSTITUTE OF CAMBODIA

ឯកសារស្រាវជ្រាវសង្ខេប

គណៈកម្មការសេដ្ឋកិច្ច ហិរញ្ញវត្ថុ ធនាគារ និងសវនកម្ម នៃព្រឹទ្ធសភា
(គណៈកម្មការទី ២)

**រដ្ឋបាលថ្នាក់ក្រោមជាតិ ក្នុងខេត្តពោធិ៍សាត់៖
ការអនុវត្តថវិកា និងការផ្តល់សេវាសាធារណៈ**

ឯកសារសង្ខេបសម្រាប់ដំណើររបេសកកម្មចុះមូលដ្ឋាន

ខែកុម្ភៈ ឆ្នាំ២០២០

រៀបចំដោយ៖ ឈូ ស្រីនាថ
លី យ៉ាសាក់

កំណត់សម្គាល់

វិទ្យាស្ថានសភាកម្ពុជា (វ.ស.ក) គឺជាស្ថាប័នឯករាជ្យមួយដែលផ្តល់ការគាំទ្រដល់សភាកម្ពុជា តាមរយៈការផ្តល់នូវឯកសារស្រាវជ្រាវទៅតាមសំណើរបស់សមាជិក-សមាជិកា និងគណៈកម្មការជំនាញរបស់រដ្ឋសភា-ព្រឹទ្ធសភា ដែលមានការវិភាគទៅលើបញ្ហាដែលកំពុងតែកើតមាននៅពេលបច្ចុប្បន្ន និងដែលអាចនឹងកើតឡើងនាពេលអនាគត លើប្រធានបទការរៀបចំច្បាប់ និងគោលនយោបាយសាធារណៈ។ ឯកសារទាំងនេះផ្តល់នូវព័ត៌មានផ្សេងៗ ដែលពាក់ព័ន្ធនឹងការងារសភា និងការងារមណ្ឌល ឬភូមិភាគរបស់សមាជិក-សមាជិកាសភា ក៏ប៉ុន្តែរាល់អត្ថន័យដែលមាននៅក្នុងឯកសារទាំងនេះមិនមែនតំណាង ឬឆ្លុះបញ្ចាំងអំពីទស្សនៈផ្ទាល់របស់វិទ្យាស្ថានសភាកម្ពុជា សភា ឬសមាជិក-សមាជិកាណាម្នាក់នោះឡើយ។

ខ្លឹមសារនៃឯកសារទាំងនេះមានកំណត់នូវកាលបរិច្ឆេទរៀបចំច្បាប់ស្រាវជ្រាវ និងអាចប្រើប្រាស់សម្រាប់តែជាឯកសារយោងប៉ុណ្ណោះ។ ឯកសារទាំងនេះមិនមានគោលបំណងផ្តល់ប្រឹក្សាផ្នែកច្បាប់ ឬទៅលើគោលនយោបាយណាមួយឡើយ ហើយក៏មិនបានធ្វើការសិក្សាអោយបានគ្រប់ប្រធានបទ ឬរាល់ខ្លឹមសារលម្អិតដែលពាក់ព័ន្ធនឹងបញ្ហាដែលបានលើកឡើងនោះដែរ។

ខ្លឹមសារនៃឯកសារស្រាវជ្រាវនេះស្ថិតក្រោមច្បាប់ជាធរមានរបស់កម្ពុជា និងកិច្ចព្រមព្រៀងអន្តរជាតិស្តីពីសិទ្ធិអ្នកនិពន្ធ។ រាល់ការរៀបចំឡើងវិញដោយដកស្រង់នូវផ្នែកណាមួយ ឬខ្លឹមសារទាំងស្រុងនៃឯកសារស្រាវជ្រាវនេះត្រូវមានការអនុញ្ញាតពីវិទ្យាស្ថាន។

រក្សាសិទ្ធិ ឆ្នាំ២០២០ វិទ្យាស្ថានសភាកម្ពុជា (វ.ស.ក) ។

មាតិកា

១. សេចក្តីផ្តើម	1
២. ក្របខ័ណ្ឌគតិយុត្តក្នុងការលើកកម្ពស់ថវិកាថ្នាក់ក្រោមជាតិ តាមរយៈកំណែទម្រង់វិមជ្ឈការ និងវិសហមជ្ឈការក្នុងប្រទេសកម្ពុជា.....	1
៣. ចំណូល និងចំណាយថវិការដ្ឋបាលថ្នាក់ក្រោមជាតិក្នុងខេត្តពោធិ៍សាត់.....	4
៣.១ ការអនុវត្តចំណូលថវិកា រដ្ឋបាលថ្នាក់ក្រោមជាតិ នៅខេត្តពោធិ៍សាត់	4
៣.២ ចំណាយថវិការដ្ឋបាលថ្នាក់ក្រោមជាតិ នៅខេត្តពោធិ៍សាត់	6
៣.៣ ការប្រៀបធៀបចំណាយថវិកាខេត្តពោធិ៍សាត់ ទៅនឹងរាជធានី ខេត្តដទៃ	8
៤និងការផ្តល់សេវាសាធារណៈនៅក្នុងខេត្តពោធិ៍សាត់ ការអភិវឌ្ឍមូលដ្ឋាន	9
៤.១ ទិដ្ឋភាពទូទៅនៃសកម្មភាពសេដ្ឋកិច្ច.....	9
៤.២ ការផ្តល់សេវាសាធារណៈនៅរដ្ឋបាលថ្នាក់ក្រោមជាតិ	10
សេវាប្រកបចេញចូលតែមួយ.....	10
ភូមិ ឃុំ មានសុវត្ថិភាព	13
៥សេចក្តីសន្និដ្ឋាន	14
៦ចំណុចពិភាក្សា	14
៧កសារយោង.....	16
ឧបសម្ព័ន្ធ	17

១. សេចក្តីផ្តើម

កំណែទម្រង់វិមជ្ឈការ និងវិសហមជ្ឈការ (D&D) គឺជាគោលនយោបាយអាទិភាពមួយរបស់រាជរដ្ឋាភិបាលកម្ពុជា ក្នុងការលើកកម្ពស់ការអភិវឌ្ឍតាមបែបប្រជាធិបតេយ្យនៅថ្នាក់ក្រោមជាតិ និងកែលម្អការផ្តល់សេវាសាធារណៈនៅ ក្នុងព្រះរាជាណាចក្រកម្ពុជា ដើម្បីចូលរួមកាត់បន្ថយភាពក្រីក្រ។^១ ដោយបានចាប់ផ្តើមតាំងពីឆ្នាំ២០០១ ការអនុវត្ត កំណែទម្រង់ D&D មានការរីកចម្រើនគួរឱ្យកត់សម្គាល់ ពោលគឺ អំណាច ការធ្វើសេចក្តីសម្រេចចិត្ត និងធនធាន កាន់តែច្រើន រួមទាំងធនធានហិរញ្ញវត្ថុ ត្រូវបានផ្ទេរទៅកាន់រដ្ឋបាលថ្នាក់ក្រោមជាតិ។^២ ទូទាំងប្រទេសតាមរយៈក្រុមប្រឹក្សា ដែលកើតឡើងដោយការបោះឆ្នោតនៅគ្រប់ថ្នាក់នៃរដ្ឋបាលថ្នាក់ក្រោមជាតិ ក្នុងការចាត់ចែងប្រកបដោយស្វ័យភាព។ ក្នុងន័យនេះ រដ្ឋបាលថ្នាក់ក្រោមជាតិនឹងអាចមានលទ្ធភាពក្នុងការផ្តល់សេវាសាធារណៈដល់ប្រជាពលរដ្ឋ កាន់តែ មានការឆ្លើយតប និងគណនេយ្យភាព ក្នុងដែនសមត្ថកិច្ចរបស់ពួកគេ។

ខេត្តពោធិ៍សាត់ គឺជារដ្ឋបាលថ្នាក់ក្រោមជាតិ ដែលតម្រូវឱ្យអនុវត្តសកម្មភាពរបស់ខ្លួនស្របតាមកំណែទម្រង់វិមជ្ឈការ និងវិសហមជ្ឈការ តែទោះយ៉ាងណាក៏ដោយ ការអនុវត្តថវិកាអាចខុសគ្នារវាងរដ្ឋបាលថ្នាក់ក្រោមជាតិនីមួយៗ ដោយ ផ្អែកទៅតាមភាពខុសគ្នានៃសកម្មភាពសេដ្ឋកិច្ច ទីតាំងភូមិសាស្ត្រ ប្រជាសាស្ត្រ និងស័ក្តិសិទ្ធិភាពនៃរដ្ឋបាល។ ដូច្នេះ របាយការណ៍ស្រាវជ្រាវនេះ នឹងសិក្សាពីទិដ្ឋភាពទូទៅនៃការរីកចម្រើនកំណែទម្រង់វិមជ្ឈការ និងវិសហមជ្ឈការ ដោយ ផ្តោតលើវឌ្ឍនភាពវិមជ្ឈការហិរញ្ញវត្ថុ^២ នៅក្នុងប្រទេសកម្ពុជាជារួម និងកម្រិតផ្សេងគ្នានៃរដ្ឋបាលថ្នាក់ក្រោមជាតិក្នុងខេត្ត ពោធិ៍សាត់ដោយឡែក ដោយផ្តោតលើការអនុវត្តថវិកា។ ចុងបញ្ចប់ ឯកសារស្រាវជ្រាវនេះនឹងពិនិត្យមើលការផ្តល់សេវា សាធារណៈ និងការអភិវឌ្ឍមូលដ្ឋាននៅក្នុងខេត្តពោធិ៍សាត់ រួមទាំងការអនុវត្តគោលនយោបាយភូមិ-ឃុំមានសុវត្ថិភាព។ របាយការណ៍នេះរៀបចំឡើង ដើម្បីឆ្លើយតបទៅនឹងសំណើគណៈកម្មការទី២ នៃព្រឹទ្ធសភា ដើម្បីគាំទ្រដល់បេសកកម្ម ចុះមូលដ្ឋាននៅក្នុងខេត្តពោធិ៍សាត់។

២. ក្របខ័ណ្ឌគតិយុត្តក្នុងការលើកកម្ពស់ថវិកាថ្នាក់ក្រោមជាតិ តាមរយៈកំណែទម្រង់ វិមជ្ឈការ និងវិសហមជ្ឈការក្នុងប្រទេសកម្ពុជា

វិមជ្ឈការហិរញ្ញវត្ថុ គឺជាសសរស្តម្ភសំខាន់មួយក្នុងចំណោមសសរស្តម្ភនៃកំណែទម្រង់វិមជ្ឈការ និងវិសហមជ្ឈការ ដែលរាជរដ្ឋាភិបាលកម្ពុជាកំពុងបន្តអនុវត្ត។ វិមជ្ឈការហិរញ្ញវត្ថុសំដៅទៅលើការផ្ទេរនូវអំណាចផ្នែកថវិកា និងការ សម្រេចចិត្តសារពើពន្ធពីរដ្ឋបាលថ្នាក់ជាតិ មករដ្ឋបាលថ្នាក់ក្រោមជាតិ[២]។ ខាងក្រោមនេះ គឺក្របខ័ណ្ឌច្បាប់មួយចំនួន ដែលបានលើកកម្ពស់ការអនុវត្តសារពើពន្ធនៃរដ្ឋបាលថ្នាក់ក្រោមជាតិស្របតាមកំណែទម្រង់វិមជ្ឈការ និងវិសហមជ្ឈការ នៅក្នុងប្រទេសកម្ពុជា៖

- មូលនិធិឃុំ សង្កាត់ត្រូវបានបង្កើត និងអនុវត្តចាប់ពីឆ្នាំ២០០២។ ចាប់តាំងពីពេលនោះ មូលនិធិនេះត្រូវបាន ចាត់ចែង និងអនុវត្តដោយក្រុមប្រឹក្សាឃុំ សង្កាត់ ដែលកើតឡើងដោយការបោះឆ្នោតប្រកបដោយស្វ័យភាព។ មូលនិធិនេះត្រូវបានផ្ទេរដោយត្រង់ពីរដ្ឋបាលថ្នាក់ជាតិទៅកាន់គណនីឃុំ សង្កាត់ ហើយជាប្រភពចំណូលចម្បង សម្រាប់រដ្ឋបាលឃុំ សង្កាត់។ ប្រភពចំណូលផ្ទាល់នៅមូលដ្ឋានតាមរយៈការប្រមូលពន្ធនៅដែនសមត្ថកិច្ចរបស់ ខ្លួនមិនត្រូវបានអនុវត្តទេ បើទោះជាច្បាប់អនុញ្ញាតក៏ដោយ[៣]។

^១ រដ្ឋបាលថ្នាក់ក្រោមជាតិចែកចេញជាបីថ្នាក់៖ រាជធានី ខេត្តគឺជារដ្ឋបាលខ្ពស់ជាងគេ បន្ទាប់មកគឺរដ្ឋបាលក្រុង ស្រុក ខណ្ឌ ដែលជារដ្ឋបាល ថ្នាក់ទី២ និងរដ្ឋបាលទាបជាងគេបំផុតគឺរដ្ឋបាលឃុំ សង្កាត់។
^២ ជាទ្រឹស្តី កំណែទម្រង់វិមជ្ឈការមានសសរស្តម្ភចំនួន០៣ ដែលរួមមាន៖ វិមជ្ឈការនយោបាយ វិមជ្ឈការរដ្ឋបាល និងវិមជ្ឈការហិរញ្ញវត្ថុ។

- ច្បាប់ស្តីពីរបបហិរញ្ញវត្ថុ និងការគ្រប់គ្រងទ្រព្យសម្បត្តិរបស់រដ្ឋបាលថ្នាក់ក្រោមជាតិ ត្រូវបានអនុម័តឆ្នាំ២០១១ ក្នុងគោលដៅផ្តល់នូវប្រភពចំណូលនៅមូលដ្ឋានមួយចំនួនដល់រដ្ឋបាលរាជធានី ខេត្ត និងក្រុង ស្រុក ខណ្ឌ រួមមាន៖ ចំណូលសារពើពន្ធ និងមិនមែនសារពើពន្ធ ត្រូវបានផ្ទេរពីថ្នាក់ជាតិ (ត្រូវបានស្គាល់ថាជាឧបត្ថម្ភធន) និងចំណូលផ្សេងៗ [4]។ ច្បាប់នេះក៏បានចែងនូវការទទួលខុសត្រូវក្នុងការចំណាយទៅលើប្រតិបត្តិការរដ្ឋបាល និងសេវាសាធារណៈនានា។
- បន្ទាប់ពីការអនុម័ត ច្បាប់ស្តីពីរបបហិរញ្ញវត្ថុ និងការគ្រប់គ្រងទ្រព្យសម្បត្តិរបស់រដ្ឋបាលថ្នាក់ក្រោមជាតិខាងលើ មានលិខិតបទដ្ឋានគតិយុត្តិមួយចំនួនទៀតត្រូវបានបង្កើតឡើង ដើម្បីបង្កើននូវចំណូលដល់រដ្ឋបាលថ្នាក់ក្រោម ជាតិ ដែលរួមមាន៖
 - មូលនិធិក្រុង ស្រុក ត្រូវបានបង្កើតឡើងក្នុងឆ្នាំ២០១២។ ដូចគ្នាទៅនឹងមូលនិធិឃុំ សង្កាត់ដែរ មូលនិធិនេះ ត្រូវបានផ្ទេរដោយគ្រង់ពីរដ្ឋបាលថ្នាក់ជាតិទៅកាន់គណនីផ្ទាល់របស់រដ្ឋបាលក្រុង ស្រុក។ មូលនិធិក្រុង ស្រុក គឺជាប្រភពចំណូលចម្បងនៃរដ្ឋបាលក្រុង ស្រុក។
 - ចំណូលពន្ធដែលរដ្ឋបាលខេត្តអាចប្រមូល រួមមាន៖ ពន្ធលើប្រាក់ចំណេញ ពន្ធប្រហប់ត្រា ពន្ធអចលនទ្រព្យ ពន្ធបំភ្លឺសាធារណៈ និងពន្ធសម្រាប់មធ្យោបាយដឹកជញ្ជូន និងយានជំនិះ។
 - ប្រភពចំណូលសារពើពន្ធលើឈ្នួលអចលនទ្រព្យ និងពន្ធលើអចលនទ្រព្យត្រូវបានផ្ទេរទៅអោយរដ្ឋបាលរាជ ធានី ខេត្ត តាមរយៈប្រកាសរបស់ក្រសួងសេដ្ឋកិច្ច និងហិរញ្ញវត្ថុ លេខ១៤៣១ ឆ្នាំ២០១៧ [5]។ ទន្ទឹមនឹងនេះ រាជរដ្ឋាភិបាលបានពង្រីកប្រភពចំណូលរបស់រដ្ឋបាលស្រុក ក្រុង ខណ្ឌ និងរដ្ឋបាលឃុំ សង្កាត់ តាមរយៈ ប្រកាសរបស់ក្រសួងសេដ្ឋកិច្ច និងហិរញ្ញវត្ថុ លេខ១៤៥៨ ក្នុងឆ្នាំដដែល ដោយអនុញ្ញាតឲ្យធ្វើការបែងចែក ចំណូលសារពើពន្ធពីរដ្ឋបាលរាជធានី ខេត្ត ចំនួន ៣ភាគរយដល់រដ្ឋបាលក្រុង ស្រុក ខណ្ឌ និងចំនួន ១ភាគរយ ដល់រដ្ឋបាលឃុំ សង្កាត់ ដែលស្ថិតនៅក្នុងដែនសមត្ថកិច្ចរបស់រាជធានី ខេត្តសាមី[6]។
- នៅក្រោមក្របខ័ណ្ឌ វិមជ្ឈការហិរញ្ញវត្ថុជាមួយនឹងគោលការណ៍ «មុខងារទៅតាមថវិកា»[2] ចំណូល និងចំណាយ រដ្ឋបាលថ្នាក់ក្រោមជាតិត្រូវបានរំពឹងថានឹងកើនឡើងផងដែរ នៅពេលមុខងាររបស់រដ្ឋបាលកណ្តាលត្រូវបាន ផ្ទេរទៅរដ្ឋបាលថ្នាក់ក្រោមជាតិ។ ថ្មីៗនេះ កំណែទម្រង់វិមជ្ឈការ និងវិសហមជ្ឈការបានឈានដល់ចំណុចរបត់ ជាប្រវត្តិសាស្ត្រមួយ ដោយសារមុខងារភាគច្រើន ដែលធ្លាប់បានអនុវត្តដោយក្រសួងជំនាញ ត្រូវបានផ្ទេរឱ្យអនុវត្ត ដោយរដ្ឋបាលថ្នាក់ក្រោមជាតិជំនួសវិញចាប់ពីឆ្នាំ២០២០ នេះបើយោងតាមអនុក្រឹត្យលេខ ១៨២ អនុក្រឹត្យ ១៨៣ អនុក្រឹត្យ ១៨៤ និងអនុក្រឹត្យ ១៩៣ ក្នុងឆ្នាំ២០១៩។ អនុក្រឹត្យមានសង្ខេបដូចខាងក្រោម៖

អនុក្រឹត្យលេខ ១៨២ លេខ ១៨៣ និងលេខ ១៨៤ ឆ្នាំ២០១៩៖ មុខងារ និងរចនាសម្ព័ន្ធក្រុង ស្រុក ខណ្ឌ [7]

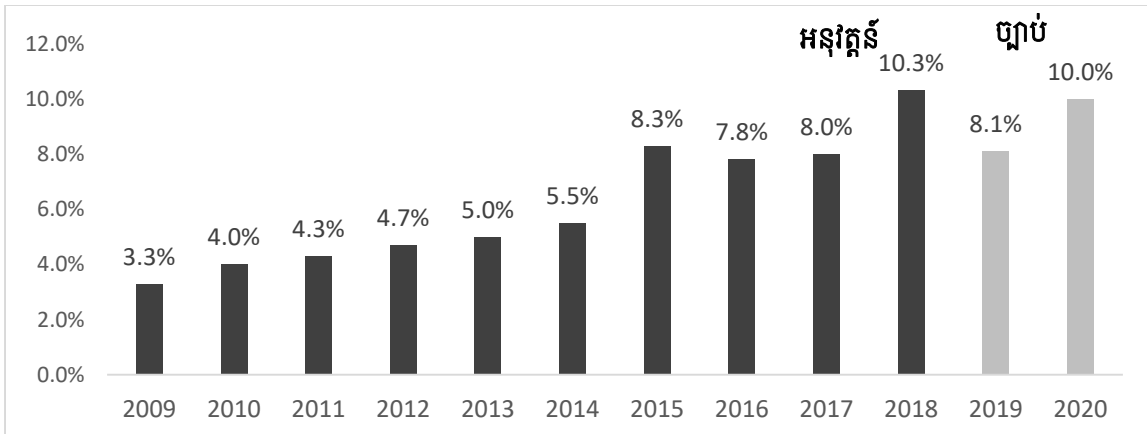
តាមរយៈអនុក្រឹត្យទាំងបី មុខងារ និងរចនាសម្ព័ន្ធរបស់ក្រុង ស្រុក ខណ្ឌ ត្រូវបានរៀបចំឡើងវិញ។ មុខងារភាគ ច្រើនរបស់ក្រសួងនានាត្រូវបានផ្ទេរទៅរដ្ឋបាលក្រុង ស្រុក ខណ្ឌ។ នេះមានន័យថា មុខងារដែលធ្លាប់អនុវត្តដោយ ការិយាល័យជំនាញរបស់ក្រសួងវិស័យជុំវិញរដ្ឋបាលក្រុង ស្រុក ខណ្ឌ ត្រូវបានធ្វើសមាហរណកម្ម និងផ្ទេរទៅ ក្រោមការគ្រប់គ្រងរបស់រដ្ឋបាលក្រុង ស្រុក ខណ្ឌ ដើម្បីអនុវត្ត។ ជាមួយគ្នាផងដែរ បុគ្គលិក ដែលធ្វើការនៅតាម ការិយាល័យជំនាញទាំងនោះក៏ត្រូវបានធ្វើសមាហរណកម្មមកនៅក្រោមការគ្រប់គ្រងរបស់រដ្ឋបាលក្រុង ស្រុក ខណ្ឌផងដែរ។ យោងទៅតាមអនុក្រឹត្យខាងលើនេះ ការផ្ទេរមុខងារត្រូវបានធ្វើឡើងក្រោម ពីរទម្រង់៖ ការប្រគល់ និងការធ្វើប្រតិកូកម្ម។ ជាការគួរកត់សម្គាល់ មានតែមុខងារខាងវិស័យអប់រំតែប៉ុណ្ណោះ ត្រូវបានផ្ទេរតាមទម្រង់ ប្រតិកូកម្ម។ ការធ្វើសមាហរណកម្មនៃការិយាល័យជំនាញរបស់ក្រសួងវិស័យ ទៅក្នុងរចនាសម្ព័ន្ធថ្មីនៃរដ្ឋបាលក្រុង ស្រុក ខណ្ឌ មានបង្ហាញជូនក្នុង **ឧបសម្ព័ន្ធ ១**។

អនុក្រឹត្យលេខ ១៩៣៖ ការប្រគល់មុខងារគ្រប់គ្រង និងផ្តល់សេវាសុខាភិបាលទៅឱ្យរដ្ឋបាលរាជធានី ខេត្ត [១]

- មុខងារគ្រប់គ្រងមន្ទីរសុខាភិបាល ត្រូវបានប្រគល់ទៅឱ្យរដ្ឋបាលរាជធានី ខេត្ត
- មន្ទីរពេទ្យបង្អែករាជធានី ខេត្ត មន្ទីរពេទ្យបង្អែកក្រុង ស្រុក ខណ្ឌ ការិយាល័យសុខាភិបាលស្រុកប្រតិបត្តិ មណ្ឌលសុខភាព និងប៉ុស្តិ៍សុខភាព ត្រូវស្ថិតនៅក្រោមការគ្រប់គ្រងរបស់មន្ទីរសុខាភិបាល នៃរដ្ឋបាលរាជធានី ខេត្ត
- ធនធានហិរញ្ញវត្ថុ ទ្រព្យសម្បត្តិ និងធនធានមនុស្ស ត្រូវបានផ្ទេរទៅរដ្ឋបាលរាជធានី ខេត្ត សម្រាប់អនុវត្តមុខងារសុខាភិបាលដែលបានប្រគល់
- ស្របពេលនៃការធ្វើសមាហរណកម្មមកក្រោមរដ្ឋបាលរាជធានី ខេត្ត មុខតំណែងនានានៃរចនាសម្ព័ន្ធគ្រប់គ្រងបច្ចុប្បន្នរបស់មន្ទីរសុខាភិបាល និងមូលដ្ឋានសុខាភិបាលទាំងអស់ខាងលើ ត្រូវរក្សាកម្រិត និងឋានៈដដែល
- រដ្ឋបាលរាជធានី ខេត្ត អាចធ្វើប្រតិបត្តិកម្មមុខងារគ្រប់គ្រង និងការផ្តល់សេវាសុខាភិបាលជាក់លាក់មួយចំនួនទៅរដ្ឋបាល ក្រុង ស្រុក ខណ្ឌ និងរដ្ឋបាលឃុំ សង្កាត់។

ដើម្បីពិនិត្យមើលការវិវឌ្ឍនៃវិមជ្ឈការហិរញ្ញវត្ថុ យើងអាចពិនិត្យមើលចំណែកនៃការវិភាគថវិកាជាតិដល់រដ្ឋបាលថ្នាក់ក្រោមជាតិពីមួយឆ្នាំទៅមួយឆ្នាំ។ រូបភាព២.១ បង្ហាញថា ការផ្ទេរការទទួលខុសត្រូវថវិកាថ្នាក់ក្រោមជាតិ មានការរីកចម្រើនគួរឱ្យកត់សម្គាល់ក្នុងរយៈពេលមួយទស្សវត្សចុងក្រោយ។ ចំណាយរដ្ឋបាលថ្នាក់ក្រោមជាតិមានត្រឹម ៣,៣% នៃថវិកាជាតិសរុបកាលពីឆ្នាំ២០០៩ (មួយឆ្នាំបន្ទាប់ពីច្បាប់រៀបចំអង្គការ ស្តីពីការគ្រប់គ្រងរដ្ឋបាលរាជធានី ខេត្ត ក្រុង ស្រុក ខណ្ឌ ត្រូវបានអនុម័ត)។ ចំណាយនេះកើនឡើងដល់ ៤,៧% នៅក្នុងឆ្នាំ២០១២ គឺជាឆ្នាំដែលមូលនិធិក្រុង ស្រុកត្រូវបានបង្កើត។ ចំណាយនេះបន្តកើនឡើងរហូតដល់ ៨,៣%ក្នុងឆ្នាំ២០១៥ និងបន្តនៅថេរប្រមាណ ៨,០% ក្នុងរយៈពេលបីឆ្នាំ (២០១៥ ដល់ ២០១៧)។ ជាការកត់សម្គាល់ ចំណាយរដ្ឋបាលថ្នាក់ក្រោមជាតិបានកើនឡើងរហូតដល់ ១០,៣%ក្នុងឆ្នាំ២០១៨ ប៉ុន្តែពីឆ្នាំ ២០១៩ ដល់ ២០២០ រាជរដ្ឋាភិបាលបានកំណត់ចំណាយថវិកាសម្រាប់រដ្ឋបាលថ្នាក់ក្រោមជាតិ ជាមធ្យមប្រមាណតែ ៩% នៃថវិកាជាតិសរុប។

រូបភាព២.១៖ ថវិការដ្ឋបាលថ្នាក់ជាតិ និងថ្នាក់ក្រោមជាតិពីឆ្នាំ២០០៩ ដល់ឆ្នាំ២០២០ (គិតជាប៊ីលានរៀល)



ប្រភព៖ ក្រសួងសេដ្ឋកិច្ច និងហិរញ្ញវត្ថុ (ច្បាប់ទូទាត់ថវិកាជាតិឆ្នាំ២០០៩-២០១៨ និងច្បាប់ថវិកាជាតិឆ្នាំ២០១៨-២០២០)[៩, 10]

តារាង២.១ បង្ហាញនូវចំណែកលម្អិតនៃចំណាយរដ្ឋបាលថ្នាក់ក្រោមជាតិចាប់ពីឆ្នាំ២០១៥។ ចំណាយរបស់រដ្ឋបាលថ្នាក់ក្រោមជាតិមានការកើនឡើងជាបន្តបន្ទាប់គិតជាទឹកប្រាក់ ប៉ុន្តែហាក់ដូចជានៅថេរបើគិតជាចំណែកភាគរយនៃថវិកាជាតិសរុប គឺប្រមាណជុំវិញ ៩% ក្នុងរយៈពេល ០៦ ឆ្នាំចុងក្រោយនេះ។ ដើម្បីផ្គត់ផ្គង់ចំណាយ រដ្ឋបាលថ្នាក់ក្រោមជាតិបានទទួលការឧបត្ថម្ភធនពីរដ្ឋបាលកណ្តាលជាមធ្យមប្រមាណ ៣៦%នៃចំណាយរដ្ឋបាលថ្នាក់ក្រោមជាតិសរុប រយៈពេល ០៦ឆ្នាំចុងក្រោយ។

តារាង ២.១៖ ថវិកាថ្នាក់ជាតិ និងថវិកាថ្នាក់ក្រោមជាតិពីឆ្នាំ២០១៥-២០២០ (ប៊ីលានរៀល)

ចំណាយថវិកា	អនុវត្តន៍				ច្បាប់		កំណើន មធ្យម
	2015	2016	2017	2018	2019	2020	
ថ្នាក់រាជធានី ខេត្ត (1)	896	946	1,177	1,891	1,477	2,279	25%
ថ្នាក់ក្រុង ស្រុក ខណ្ឌ(2)	98	118	147	176	199	247	24%
ថ្នាក់ឃុំ សង្កាត់ (3)	294	312	352	430	524	803	23%
ថវិការដ្ឋបាលថ្នាក់ក្រោមជាតិ (1)+(2)+(3)	1,288	1,376	1,676	2,497	2,200	3,329	23%
ភាគរយឧបត្ថម្ភធន ធៀបថវិកាថ្នាក់ក្រោមជាតិ	34%	41%	39%	34%	36%	33%	
ថវិកាថ្នាក់ជាតិ	14,660	16,928	20,016	22,551	25,765	31,096	16%
ថវិកាជាតិសរុប ³	15,505	17,744	21,039	24,196	27,165	33,340	17%
ភាគរយថវិការដ្ឋបាលថ្នាក់ក្រោមជាតិ ធៀបនឹង ថវិកាជាតិសរុប	8.3%	7.8%	8.0%	10.3%	8.1%	10.0%	

ប្រភព៖ ក្រសួងសេដ្ឋកិច្ច និងហិរញ្ញវត្ថុ (ច្បាប់ទូទាត់ថវិកាជាតិឆ្នាំ២០០៩-២០១៨ និងច្បាប់ថវិកាជាតិឆ្នាំ២០១៨-២០២០)[10, 11]

៣. ចំណូល និងចំណាយថវិការដ្ឋបាលថ្នាក់ក្រោមជាតិក្នុងខេត្តពោធិ៍សាត់

៣.១ ការអនុវត្តចំណូលថវិកា រដ្ឋបាលថ្នាក់ក្រោមជាតិ នៅខេត្តពោធិ៍សាត់

រដ្ឋបាលរាជធានី ខេត្ត និងរដ្ឋបាលក្រុង ស្រុក ខណ្ឌ មានសិទ្ធិក្នុងការប្រមូលចំណូលនៅក្នុងរដ្ឋបាលរបស់ខ្លួន ស្ថិតនៅក្នុងកម្រិតមួយដែលកំណត់ដោយរដ្ឋបាលថ្នាក់ជាតិ។ អាជ្ញាធរថ្នាក់ឃុំ សង្កាត់ មិនត្រូវបានផ្តល់អំណាចនៅក្នុងការប្រមូលប្រាក់ចំណូលឡើយ ដូច្នេះរដ្ឋបាលថ្នាក់កណ្តាលផ្តល់ឧបត្ថម្ភធនដល់អាជ្ញាធរថ្នាក់ឃុំ សង្កាត់ចំណាយផ្នែករដ្ឋបាល និងការអភិវឌ្ឍមូលដ្ឋាន។

ទោះបីជារដ្ឋបាលរាជធានី ខេត្ត និងរដ្ឋបាលក្រុង ស្រុក ខណ្ឌ អាចប្រមូលចំណូល ប៉ុន្តែចំណូលនោះមិនគ្រប់គ្រាន់ក្នុងការបំពេញតាមតម្រូវការចំណាយ។ ដូច្នេះ រដ្ឋបាលថ្នាក់ជាតិ ក៏ផ្តល់ឧបត្ថម្ភធនទៅរដ្ឋបាលទាំង២ថ្នាក់នេះដែរ ដើម្បីបំពេញតម្រូវការខ្វះខាតរវាងចំណូលដែលប្រមូលបាន និងចំណាយអាទិភាពនៅក្នុងប្រតិបត្តិការប្រចាំថ្ងៃ និងការអភិវឌ្ឍក្នុងមូលដ្ឋាន។

តារាង៣.១ បង្ហាញថាខេត្តពោធិ៍សាត់ មានចំណែកប្រហែលជា១,៨% នៃចំណូលរបស់រដ្ឋបាលថ្នាក់ក្រោមជាតិសរុប (រួមបញ្ចូលទាំងឧបត្ថម្ភធនពីថ្នាក់ជាតិ) ពីឆ្នាំ ២០១៥ដល់ឆ្នាំ២០១៩។ ជាសរុប ឧបត្ថម្ភធនពីថ្នាក់ជាតិ មានចំណែកស្មើនឹង ៨៦,៣%នៃចំណូលកំឡុងពេល៥ឆ្នាំ។ ដោយឡែក ឧបត្ថម្ភធននៅរដ្ឋបាលថ្នាក់ខេត្តមានចំនួន៥៩% និងនៅថ្នាក់ក្រុង ស្រុកចំនួន៩៨% ខណៈដែលរដ្ឋបាលឃុំ សង្កាត់ទទួលបានឧបត្ថម្ភធន ១០០%។ តួលេខខាងលើនេះបង្ហាញថា សក្តានុពលក្នុងការគៀគរចំណូលនៃរដ្ឋបាលថ្នាក់ក្រោមជាតិក្នុងខេត្តពោធិ៍សាត់នៅមានកម្រិត ហើយពឹងផ្អែកយ៉ាងខ្លាំងទៅលើឧបត្ថម្ភធនពីថ្នាក់ជាតិ។

រវាងឆ្នាំ២០១៥ ដល់ឆ្នាំ២០១៩ ចំណូលសរុបដែលរដ្ឋបាលខេត្តពោធិ៍សាត់ប្រមូលបាន(រួមបញ្ចូលទាំងឧបត្ថម្ភធន) បានកើនពី ៦ ៩១៤ លានរៀល ទៅ ៨ ៦៤៨ លានរៀល ជាមួយកំណើនជាមធ្យម ១៤% (តារាង៣.២)។ ក្នុងនោះ ចំណូលសារពើពន្ធ (ពន្ធលើមធ្យោបាយដឹកជញ្ជូន ប៉ាតង់ ពន្ធប្រថាប់ត្រាក្នុងការផ្ទេរកម្មសិទ្ធិអចនទ្រព្យ និងពន្ធអចលនទ្រព្យ) រួមចំណែកចំនួន ២ ២១៤ លានរៀលក្នុងឆ្នាំ២០១៥ និងកើនដល់ ៤ ៩០២ លានរៀលឆ្នាំ២០១៩

³ ថវិកាជាតិសរុប គឺស្មើនឹងថវិកាថ្នាក់ជាតិបូកនឹងថវិកាថ្នាក់ក្រោមជាតិ ហើយដកនឹងឧបត្ថម្ភធនទៅរដ្ឋបាលថ្នាក់ក្រោមជាតិ។

តារាង៣.១៖ សង្ខេបថវិកាថ្នាក់ក្រោមជាតិ នៅក្នុងខេត្តពោធិ៍សាត់ (គិតជា លានរៀល)

	2015	2016	2017	2018	2019
ចំណូលរដ្ឋបាលថ្នាក់ក្រោមជាតិសរុប	1,107,196	1,334,525	1,605,714	1,684,674	2,199,636
ខេត្តពោធិ៍សាត់	19,621.24	23,699.4	31,810.14	30,866.28	36,799.43
ដែលមានឧបត្ថម្ភធន	17,056.08	20,572.4	27,704.35	26,217.15	31,534.32
% នៃឧបត្ថម្ភធន	86.9%	86.8%	87.1%	84.9%	85.7%
%នៃចំណូលរដ្ឋបាលថ្នាក់ក្រោមជាតិសរុប	1.8%	1.8%	2.0%	1.8%	1.7%
ចំណូលថ្នាក់ខេត្ត	6,914	8,648	8,624	10,081	11,511
ឧបត្ថម្ភធន	4,500	5,700	4,700	5,500	6,300
% នៃឧបត្ថម្ភធន	65.1%	65.9%	54.5%	54.6%	54.7%
ចំណូលក្រុង ស្រុក	3,945.56	5,210.1	6,644.35	7,047.58	8,558.76
ឧបត្ថម្ភធន	3,794.4	5,031.1	6,462.56	6,979.45	8,504.65
% នៃឧបត្ថម្ភធន	96.2%	96.6%	97.3%	99.0%	99.4%
ចំណូលឃុំសង្កាត់	8,761.68	9,841.3	16,541.79	13,737.7	16,729.67
ឧបត្ថម្ភធន	8,761.68	9,841.3	16,541.79	13,737.7	16,729.67
% នៃឧបត្ថម្ភធន	100%	100%	100%	100%	100%

ប្រភព៖ ក្រសួងសេដ្ឋកិច្ច និងហិរញ្ញវត្ថុ (ច្បាប់ថវិកាជាតិឆ្នាំ២០១៥ - ២០១៩) [12]

តារាង៣.២ ៖ កំណើននៃចំណូលថវិកា រដ្ឋបាលខេត្តពោធិ៍សាត់ (គិតជាលានរៀល)

	2015	2016	2017	2018	2019	មធ្យម
ចំណូលសរុប	6,914	8,648	8,624	10,081	11,511	na
អត្រាកំណើន	na	25.1%	-0.3%	16.9%	14.2%	14.0%
• ចំណូលសារពើពន្ធ	2,214	2,722	3,695	4,327	4,902	na
អត្រាកំណើន	na	22.9%	35.7%	17.1%	13.3%	22.3%
• ចំណូលមិនមែនសារពើពន្ធ	4,700	5,926	4,929	5,754	6,609	na
អត្រាកំណើន	na	26.1%	-16.8%	16.7%	14.9%	10.2%

ប្រភព៖ ក្រសួងសេដ្ឋកិច្ច និងហិរញ្ញវត្ថុ (ច្បាប់ថវិកាជាតិឆ្នាំ២០១៥ - ២០១៩) [12]

ក្នុងអត្រាកំណើនប្រចាំឆ្នាំជាមធ្យម ២២,៣% ហើយចំណូលមិនមែនសារពើពន្ធ ភាគច្រើនគឺឧបត្ថម្ភធន បានរួមចំណែកពី ៤ ៧០០ លានរៀល ដល់ ៦ ៦០៩ លានរៀល ក្នុងអត្រាកំណើនប្រចាំឆ្នាំជាមធ្យម ១០,២% ក្នុងរយៈពេលដូចគ្នានេះ (សូមមើលតារាង ៣.២)។ គួរកត់សម្គាល់ដែរថា ចំណូលមិនមែនសារពើពន្ធក្នុងឆ្នាំ២០១៧ មានការធ្លាក់ចុះ ១៧% តែទោះជាយ៉ាងណា ពីឆ្នាំ២០១៨-២០១៩ ចំណូលនេះកើនឡើងវិញប្រមាណ ១៥%ជាមធ្យម។ រដ្ឋបាលថ្នាក់ក្រុង ស្រុក ខណ្ឌមានសិទ្ធិប្រមូលចំណូលមិនមែនសារពើពន្ធតែប៉ុណ្ណោះ ដូច្នេះចំណូលភាគច្រើនបានពីឧបត្ថម្ភធនពីរដ្ឋបាលថ្នាក់ជាតិ។ ចំណូលមិនមែនសារពើពន្ធក្នុងមូលដ្ឋានសំខាន់ៗមានដូចជា ការលក់ប្រដូលទ្រព្យសម្បត្តិ និងសេវាកម្ម។⁴ ចំណូលសរុបសម្រាប់រដ្ឋបាលក្រុង ស្រុក ក្នុងខេត្តពោធិ៍សាត់មានការកើនឡើងជាលំដាប់បើគិតជាចំនួន ប៉ុន្តែកំណើនប្រចាំឆ្នាំមាននិរន្តរភាពចុះឡើង ពេលគឺថយចុះពី ៣២% ក្នុងឆ្នាំ ២០១៦ ដល់ ៦.១% ក្នុងឆ្នាំ២០១៨ ហើយបន្ទាប់មកកើនដល់ ២១,៤% ក្នុងឆ្នាំ២០១៩។ កំណើនប្រចាំឆ្នាំជាមធ្យមមានប្រមាណ

⁴ ចំណូលបានមកពីការគ្រប់គ្រងរដ្ឋបាល ការផ្តល់សេវា ការដឹកជញ្ជូនទំនិញ សេវាសុយោដី សេវាសាងសង់ និងសេវាដទៃទៀត

២១,៨% ពីឆ្នាំ២០១៦ ដល់ឆ្នាំ២០១៩ (សូមមើលតារាង ៣.៣)។ ចំណូលដែលបានមកពីការលក់ប្រដូលទ្រព្យសម្បត្តិ និងសេវាកម្មមានការកើនឡើងពីឆ្នាំ២០១៥-២០១៧ ប៉ុន្តែមាននិរន្តរភាពធ្លាក់ចុះពីឆ្នាំ២០១៨-២០១៩ ដែលទាមទារនូវការត្រួតពិនិត្យ និងការវិភាគបន្ថែម។ កំណើនចំណូលសរុបរបស់រដ្ឋបាលក្រុង ស្រុក និងចំណូលដែលជាឧបត្ថម្ភធន និងអំណោយ មាននិរន្តរភាពប្រហាក់ប្រហែលគ្នា ដែលអត្រាកំណើនជាមធ្យមគឺ ២២,៧% ពីឆ្នាំ២០១៦ ដល់ឆ្នាំ២០១៩។

តារាង៣.៣ ៖ កំណើននៃចំណូលថវិកា រដ្ឋបាលក្រុង ស្រុក ក្នុងខេត្តពោធិ៍សាត់ (គិតជាលានរៀល)

	2015	2016	2017	2018	2019	មធ្យម
ចំណូលសរុប	3,945.6	5,210.1	6,644.4	7,047.6	8,558.8	na
អត្រាកំណើន	na	32.0%	27.5%	6.1%	21.4%	21.8%
• ផលទុនពីការលក់ប្រដូលទ្រព្យសម្បត្តិ និងសេវាកម្ម	151.2	179	181.79	68.13	54.11	na
អត្រាកំណើន	na	18.4%	1.6%	-62.5%	-20.6%	-15.8%
• ឧបត្ថម្ភធន និងអំណោយ	3,794.4	5,031.1	6,462.6	6,979.5	8,504.7	na
អត្រាកំណើន	na	32.6%	28.5%	8.0%	21.9%	22.7%

ប្រភព៖ ក្រសួងសេដ្ឋកិច្ច និងហិរញ្ញវត្ថុ (ច្បាប់ថវិកាជាតិឆ្នាំ២០១៥ - ២០១៩) [12]

៣.២ ចំណាយថវិការដ្ឋបាលថ្នាក់ក្រោមជាតិ នៅខេត្តពោធិ៍សាត់

តារាង៣.៤ បង្ហាញថាចំណាយថវិកាសរុបក្នុងខេត្តពោធិ៍សាត់បានកើនឡើងស្ទើរទ្វេដងក្នុងរយៈពេល០៥ឆ្នាំចុងក្រោយនេះ គឺកើនពី១៩,៦ ប៊ីលានរៀលក្នុងឆ្នាំ២០១៥ ទៅ ៣៦,៨ ប៊ីលានរៀលក្នុងឆ្នាំ២០១៩ ដែលមានអត្រាកំណើនជាមធ្យមប្រចាំឆ្នាំ ១៨%។ ចំណាយក្នុងខេត្តពោធិ៍សាត់ មានប្រមាណ១,៨% ជាមធ្យមធៀបនឹងចំណាយរដ្ឋបាលថ្នាក់ក្រោមជាតិសរុប ក្នុងរយៈពេលដូចគ្នា។

តារាង៣.៤៖ ចំណាយថវិកានៅខេត្តពោធិ៍សាត់ ពីឆ្នាំ២០១៥ ដល់ ២០១៩ (ប៊ីលានរៀល)

	2015	2016	2017	2018	2019	កំណើនមធ្យម
ចំណាយថវិកា រដ្ឋបាលខេត្ត	6.9	8.6	8.6	10.1	11.5	14%
ចំណាយថវិកា រដ្ឋបាលក្រុង ស្រុក	3.9	5.2	6.6	7.0	8.6	22%
ចំណាយថវិកា រដ្ឋបាលឃុំ សង្កាត់	8.8	9.8	16.5	13.7	16.7	21%
ចំណាយថវិកាសរុប ខេត្តពោធិ៍សាត់ (១)	19.6	23.7	31.8	30.9	36.8	18%
ចំណាយរដ្ឋបាលថ្នាក់ក្រោមជាតិសរុប	1,107.2	1,334.5	1,605.7	1,684.7	2,199.6	19%
ចំណែកនៃ (១) ធៀបចំណាយថវិកា រដ្ឋបាលថ្នាក់ក្រោមជាតិសរុប (%)	1.8%	1.8%	2.0%	1.8%	1.7%	

ប្រភព៖ ក្រសួងសេដ្ឋកិច្ច និងហិរញ្ញវត្ថុ (ច្បាប់ថវិកាជាតិឆ្នាំ២០១៥ - ២០១៩) [12]

តារាង៣.៥ បង្ហាញអំពីសមាសភាពនៃចំណាយរដ្ឋបាលថ្នាក់ខេត្តពីឆ្នាំ២០១៥ ដល់ឆ្នាំ២០១៩។ ចំណាយលើសេវាកម្មមានចំណែកខ្ពស់ជាងគេប្រមាណ ៣៤% ជាមធ្យមនៃចំណាយសរុប។ ទោះយ៉ាងណាក៏ដោយ ចំណែកនេះប្រែប្រួលគួរឱ្យកត់សម្គាល់ពីមួយឆ្នាំទៅមួយឆ្នាំ។ ចំណាយមូលធន គឺជាចំណាយធំទី ២ នៃចំណាយសរុប ដែលមានចំណែកជាមធ្យមប្រហែល ២០% ក្នុងរយៈពេលដូចគ្នានេះ។ ចំណែកនៃចំណាយលើបន្ទុកបុគ្គលិក បានកើនឡើងពី១៦% នៃចំណាយសរុបក្នុងឆ្នាំ២០១៥ ដល់ ១៨%នៅឆ្នាំបន្ទាប់ ហើយនៅថេរប្រមាណ ២១%ចាប់ឆ្នាំ

២០១៧ ដល់ឆ្នាំ២០១៩។ រដ្ឋបាលថ្នាក់ខេត្តបានចាប់ផ្តើមផ្តល់ឧបត្ថម្ភធន ដើម្បីគាំទ្រដល់រដ្ឋបាលក្រុង ស្រុក និង ឃុំ សង្កាត់ នៅក្នុងខេត្ត ចាប់ពីឆ្នាំ២០១៧ ដែលមានអត្រាជាមធ្យមប្រហែល ៤% នៃចំណាយខេត្តសរុប។

តារាង៣.៥៖ ចំណែកនៃចំណាយថវិការដ្ឋបាលថ្នាក់ខេត្ត នៅក្នុងខេត្តបន្ទាយមានជ័យ ឆ្នាំ២០១៥-២០១៩

	2015	2016	2017	2018	2019	មធ្យម
ការទិញ	16%	18%	18%	16%	16%	17%
សេវាកម្ម	41%	45%	29%	30%	24%	34%
អត្ថប្រយោជន៍សង្គម	5%	4%	4%	3%	4%	4%
ពន្ធ និងអាករ	-	0%	-	-	0%	0%
បន្ទុកបុគ្គលិក	16%	18%	21%	21%	21%	19%
ឧបត្ថម្ភធន	-	-	4%	5%	2%	4%
ចំណាយមិនបានគ្រោងទុក	4%	4%	5%	5%	5%	5%
ចំណាយមូលធន	19%	12%	19%	20%	29%	20%

ប្រភព៖ ក្រសួងសេដ្ឋកិច្ច និងហិរញ្ញវត្ថុ (ច្បាប់ថវិកាជាតិឆ្នាំ២០១៥ - ២០១៩) [12]

ខេត្តពោធិ៍សាត់ មានក្រុងចំនួន ១ និងស្រុកចំនួន ៥ គឺក្រុងពោធិ៍សាត់ ស្រុកបាកាន ស្រុកកណ្តៀង ស្រុកគ្រគរ ស្រុក ក្រវាញ និងស្រុកវាលវែង។ ការបែងចែកថវិកាខុសគ្នាតាមក្រុង ស្រុក។ តារាង៣.៦ បង្ហាញថាក្រុងពោធិ៍សាត់មាន ចំណែកនៃចំណាយថវិកាច្រើនជាងគេ គឺប្រមាណ ៤៣%ជាមធ្យមនៃចំណាយសរុបរបស់ក្រុង ស្រុក ចាប់ពីឆ្នាំ ២០១៥ ដល់ឆ្នាំ២០១៩។ ចំណែកស្រុកទាំង ៥ទៀតគឺមានចំណែកចំណាយពី ៩% ទៅ ១៣% ជាមធ្យមនៃ ចំណាយសរុបក្រុង ស្រុក ក្នុងរយៈពេលដូចគ្នា។ ក្រុងពោធិ៍សាត់គឺជាតំបន់ប្រជុំជនក្នុងខេត្ត ដូច្នេះការបែងចែកថវិកា ធំជាងគេនេះ អាចជាតម្រូវការចាំបាច់ ដើម្បីផ្តល់នូវសេវារដ្ឋបាល និងការអភិវឌ្ឍសម្រាប់ប្រជាពលរដ្ឋ។

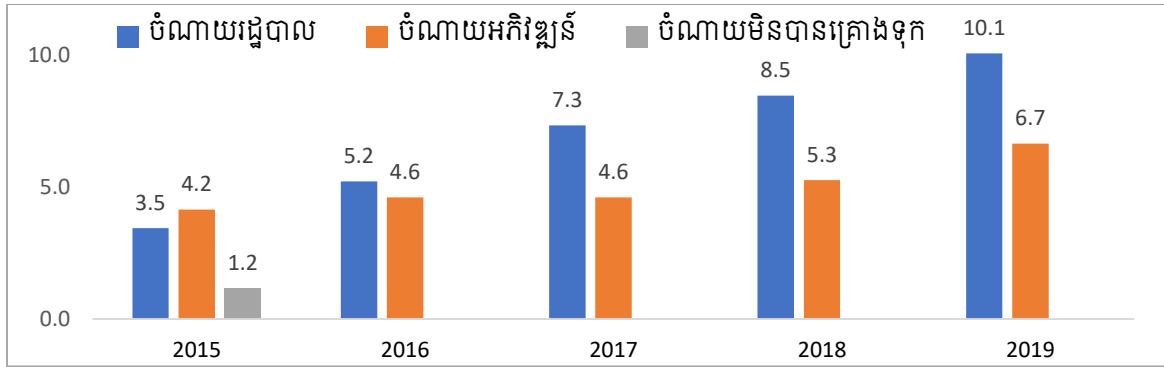
តារាង ៣.៦៖ ចំណាយថវិការដ្ឋបាលក្រុង ស្រុក នៅក្នុងឆ្នាំ២០១៥-២០១៩(%នៃចំណាយសរុបនៅថ្នាក់ក្រុង ស្រុក)

	2015	2016	2017	2018	2019	មធ្យម
បាកាន	12%	12%	13%	14%	14%	13%
កណ្តៀង	11%	12%	11%	12%	12%	12%
គ្រគរ	12%	11%	12%	13%	12%	12%
ក្រវាញ	10%	11%	11%	12%	12%	11%
ក្រុងពោធិ៍សាត់	46%	46%	44%	41%	40%	43%
វាលវែង	8%	9%	9%	8%	10%	9%

ប្រភព៖ ក្រសួងសេដ្ឋកិច្ច និងហិរញ្ញវត្ថុ (ច្បាប់ថវិកាជាតិឆ្នាំ២០១៥ - ២០១៩)

សម្រាប់រដ្ឋបាលឃុំ សង្កាត់ ប្រភពចំណាយថវិកាពីផ្នែកទាំងស្រុងពីឧបត្ថម្ភធនរបស់រដ្ឋបាលថ្នាក់ជាតិ។ ចំណាយថវិកា ឃុំ សង្កាត់ ត្រូវបានបែងចែកជាបីផ្នែកគឺ៖ ចំណាយរដ្ឋបាល ចំណាយលើការអភិវឌ្ឍ និងចំណាយមិនបានគ្រោងទុក។ ដូចបានបង្ហាញក្នុងរូបភាពទី៣.១ ចំណាយថវិកាលើកិច្ចការរដ្ឋបាល (បន្ទុកបុគ្គលិក ការទិញ និងជួលសំភារៈការិយាល័យ ថ្លៃទឹកភ្លើង ការជួសជុល និងថែទាំ និងការចំណាយរដ្ឋបាលផ្សេងៗ) បានកើនឡើងយ៉ាងខ្លាំងពី ៣,៥ ប៊ីលានរៀល ដល់ ១០,១ប៊ីលានរៀល ចាប់តាំងពីឆ្នាំ២០១៥ ពោលគឺកើនឡើងច្រើនជាងបីដង។ ចំណាយលើការអភិវឌ្ឍ (ការ វិនិយោគលើផ្លូវថ្នល់ ប្រព័ន្ធធារាសាស្ត្រ ស្ពាន និងគម្រោងអភិវឌ្ឍន៍ផ្សេងៗទៀត) បានកើនឡើងបន្តបន្ទាប់ (គួរឱ្យ កត់សម្គាល់ដែរ) ពី ៤,២ពាន់លានរៀល ដល់ ៦,៧ពាន់លានរៀល ពោលគឺកើនឡើង ៦០% ក្នុងរយៈពេលដូចគ្នា នោះ។ ចំនួនថវិកាសម្រាប់ការចំណាយមិនបានគ្រោងទុក គឺមិនត្រូវបានផ្តល់ថវិកាទៀតទេ តាំងពីឆ្នាំ២០១៦។

រូបភាព៣.១៖ ចំណាយពីមូលនិធិឃុំ សង្កាត់ ពីឆ្នាំ២០១៥-២០១៩ (ប៊ីលានរៀល)

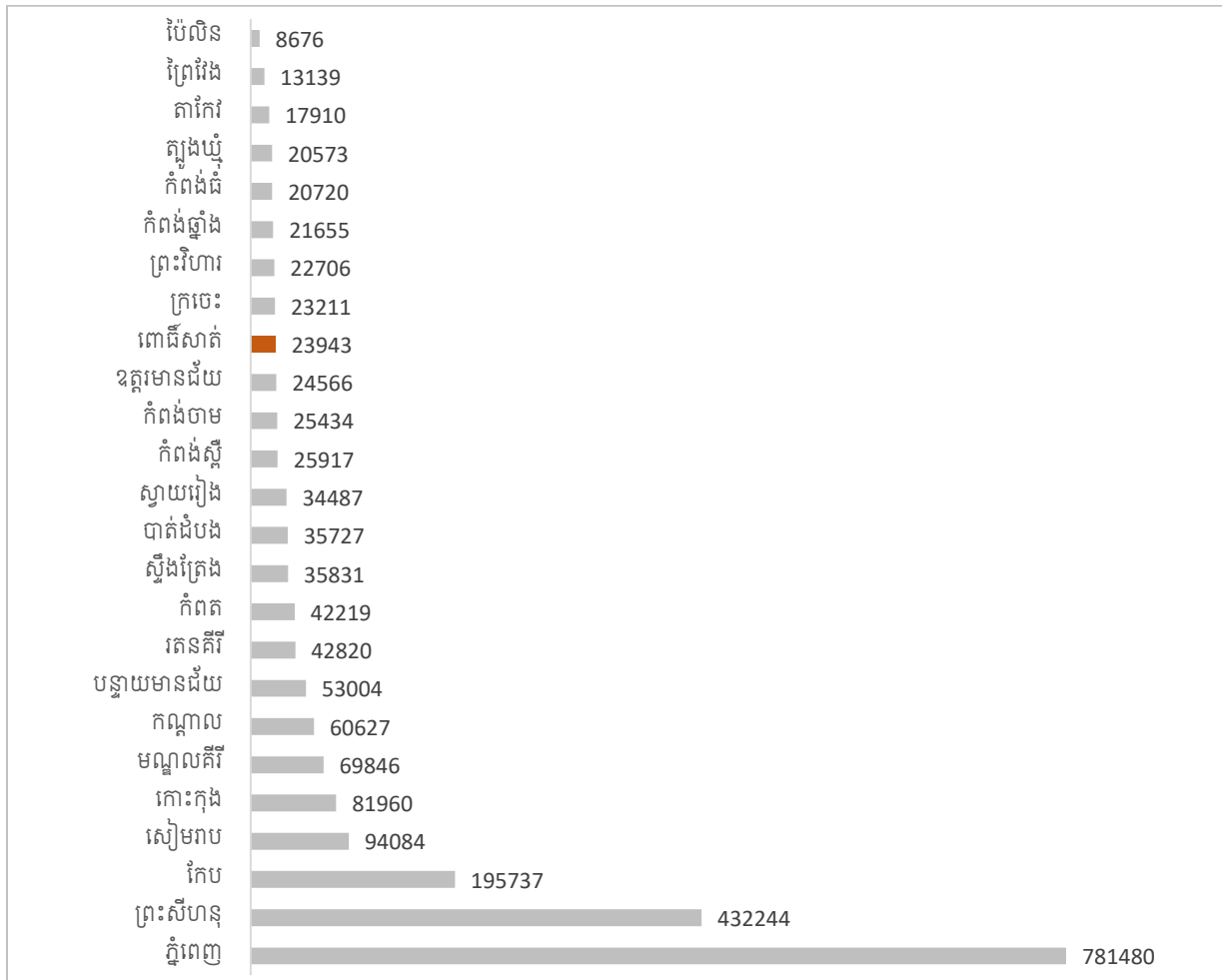


ប្រភព៖ ក្រសួងសេដ្ឋកិច្ច និងហិរញ្ញវត្ថុ (ច្បាប់ថវិកាជាតិឆ្នាំ២០១៥ - ២០១៩) [12]

៣.៣ ការប្រៀបធៀបចំណាយថវិកាខេត្តពោធិ៍សាត់ នៅនីមួយៗខេត្តនៃ

រូបភាព៣.២ បង្ហាញចំណាយថវិកានៃរដ្ឋបាលថ្នាក់ខេត្ត គិតក្នុងមនុស្សម្នាក់ នៃរាជធានី ខេត្ត ក្នុងឆ្នាំ២០២០។ ចំណាយថវិការបស់រដ្ឋបាលថ្នាក់ខេត្ត នៃខេត្តពោធិ៍សាត់គិតក្នុងមនុស្សម្នាក់ៗឈរនៅលំដាប់លេខរៀងទី ៩ ពីកម្រិតទាបបំផុត ដែលមានចំនួនប្រមាណ ២៣ ៩៤៣ រៀល។ ចំនួននេះគឺច្រើនជាងការចំណាយរបស់រដ្ឋបាលថ្នាក់ខេត្ត នៃខេត្តកំពង់ឆ្នាំង ដែលមានចំនួន ២១ ៦៥៥ រៀល តែតិចជាងការចំណាយរបស់រដ្ឋបាលថ្នាក់ខេត្ត នៃខេត្តបាត់ដំបង ដែលមានចំនួន ៣៥ ៧២៧ រៀល ដែលខេត្តទាំងពីរនេះ គឺជាខេត្តជិតខាងនៃខេត្តពោធិ៍សាត់។

រូបភាព៣.២៖ ចំណាយថវិការដ្ឋបាលថ្នាក់ក្រោមជាតិសម្រាប់មនុស្សម្នាក់ៗ ដោយរដ្ឋបាលរាជធានី ខេត្ត (គិតជា រៀល)



ប្រភព៖ ច្បាប់ថវិកា២០២០ និងក្រសួងផែនការ២០១៩៖ ជំរឿនទូទៅប្រជាពលរដ្ឋនៃព្រះរាជាណាចក្រកម្ពុជា[13, 14]

៤. ការអភិវឌ្ឍមូលដ្ឋាន និងការផ្តល់សេវាសាធារណៈនៅក្នុងខេត្តពោធិ៍សាត់

៤.១ ទិដ្ឋភាពទូទៅនៃសកម្មភាពសេដ្ឋកិច្ច

តារាង ៤.១ ផ្តល់នូវទិដ្ឋភាពទូទៅអំពីស្ថិតិប្រជាសាស្ត្រ និងសេដ្ឋកិច្ចក្នុងខេត្តពោធិ៍សាត់។ សកម្មភាពសេដ្ឋកិច្ចចម្បងក្នុងខេត្តនេះគឺវិស័យកសិកម្ម ដែលរួមមាន៖ ការដាំស្រូវ និងដំណាំផ្សេងៗ ដូចជា ពោត ដំឡូងមី សណ្តែក បន្លែ និងការនេសាទពីបឹងទន្លេសាប[15]។ ការងារក្នុងវិស័យនេះមានចំនួនប្រមាណ ៧៧% នៃការងារសរុបក្នុងឆ្នាំ២០១៨ ដែលធ្លាក់ចុះបន្តិចពី៨២% ក្នុងឆ្នាំ២០១៣ [16]។

ការធ្លាក់ចុះនៃការងារក្នុងវិស័យកសិកម្មនេះ គឺដោយសារតែការកើនឡើងការងារក្នុងវិស័យសេវាកម្មពី ១៥% ទៅ ២២% ក្នុងកំឡុងពេលដូចគ្នានេះ[16]។ ការងារក្នុងផ្នែកសេវាកម្មរួមមាន៖ ការលក់រាយ សណ្ឋាគារ ភោជនីយដ្ឋាន ការជួសជុល ការដឹកជញ្ជូន សេវារដ្ឋាភិបាល និងការងារដែលទទួលបានប្រាក់ឈ្នួលផ្សេងៗទៀត។ ផលិតផលសិប្បកម្មរួមចំណែកតែ ០១% នៃការងារសរុបនៅក្នុងខេត្ត ហើយអត្រានេះហាក់នៅថេររហូតមក។

រូបភាព៤.១ បង្ហាញថាចំនួនការងារប្រមូលផ្តុំកាត់ច្រើននៅក្នុងស្រុកបាកាន ដែលតាមពីក្រោយដោយស្រុកត្រគរ ស្រុកកណ្តៀង ខណៈដែលស្រុកវាលវែងមានសមាមាត្រនៃអត្រាការងារទាបជាងគេ។ ស្រុកតាលោសែនជ័យ ដែលជាស្រុកដែលទើបបង្កើតថ្មី មានសមាមាត្រនៃអត្រាការងារខ្ពស់ជាងបន្តិចធៀបទៅនឹងស្រុកវាលវែង។ ក្រុងពោធិ៍សាត់ បានរួមចំណែកគួរឱ្យកត់សម្គាល់ក្នុងវិស័យសេវា ដោយសារវាជាតំបន់ប្រជុំជន ដែលផ្តល់សេវា ទាំងសេវាសាធារណៈ និងឯកជននៅក្នុងក្រុង ប៉ុន្តែការងារសរុបក្នុងក្រុងនេះ មានត្រឹមកម្រិតមធ្យមធៀបនឹងស្រុកទាំងអស់ក្នុងខេត្ត។

តារាង ៤.១ ទិដ្ឋភាពទូទៅនៃខេត្តពោធិ៍សាត់

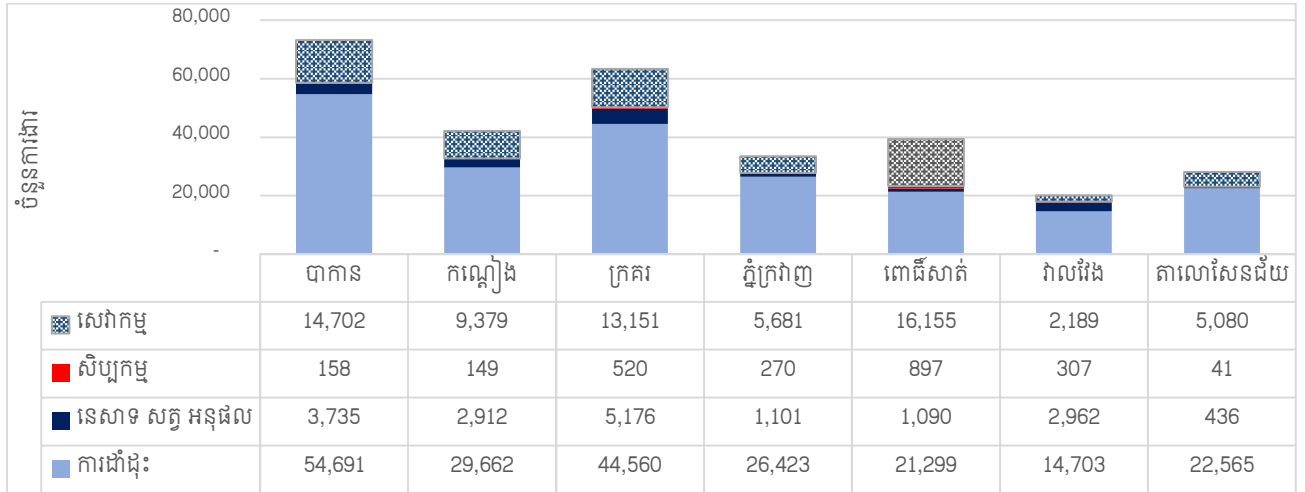
ការបរិយាយ	ចំនួន	
ក្រឡាផ្ទៃ	១២ ៦៩២Km ²	
ចំនួនក្រុង ស្រុក	០៦ ស្រុក ¹ , ១ ក្រុង	
ចំនួនឃុំ សង្កាត់ និងភូមិ	៤៩ ឃុំ សង្កាត់ និង ៥១១ ភូមិ	
ចំនួនគ្រួសារ	១១៧ ២៥៨	
ចំនួនប្រជាពលរដ្ឋ	៤៩៥ ១៨៦ (៥០,៦៥% ស្រ្តី)	
ចំនួនសហគ្រាសសរុប (២០១៤)	១៤ ២៧០ (២,៧៨% ទូទាំងប្រទេស)	
មីក្រូ (កម្មករ ១០ នាក់ឬតិចជាង)	១៤ ០៣៧	
តូច (១១ ដល់ ៥០នាក់)	២២៣	
មធ្យម (៥១ ដល់ ១០០នាក់)	៨	
ធំ (ច្រើនជា ១០០ នាក់)	៣	
	ឆ្នាំ៖ ២០១៣	ឆ្នាំ៖ ២០១៨
ការងារសរុប ²	២៨១ ០១១ (៤៨,៩២% ស្រ្តី)	២៩៩ ៩៩៤ (៤៧,៦៨% ស្រ្តី)
ផ្នែកការងារដាំដុះ	៧៦%	៧១%
ផ្នែកនេសាទ ចិញ្ចឹមសត្វ និងអនុផលព្រៃឈើ	៧%	៦%
ផ្នែកសិប្បកម្ម/ផលិតកម្ម	១%	១%
ផ្នែកសេវាកម្ម	១៧%	២២%

សម្គាល់៖¹ ស្រុកថ្មីមួយឈ្មោះថាតាលោសែនជ័យត្រូវបានបង្កើតឡើងតាមអនុក្រឹត្យលេខ០៧ អនបក្រ ក្នុងខែមករាឆ្នាំ២០១៩។ ទោះយ៉ាងណាក៏ដោយ ការកំណត់ចំណាយសម្រាប់ស្រុកមួយនេះមិនទាន់មានទេនៅក្នុងច្បាប់ថវិកាឆ្នាំ២០១៩។

² ការងារនៅទីនេះ សរុបទាំងមុខរបរចម្បង និងមុខរបររួមបន្ថែម។

ប្រភព៖ ទិន្នន័យឃុំ សង្កាត់ (២០១៣-២០១៨) និងការអង្កេតចន្លោះជំរឿនសហគ្រាស ២០១៤ [16, 17]

រូបភាព៤.១៖ ការងារតាមវិស័យ (មុខរបរចម្បង និងបន្ទាប់បន្សំ) និងតាមស្រុក^១ នៃខេត្តពោធិ៍សាត់ (២០១៨)



សម្គាល់៖ ស្រុកតាលោវែនស្វយ័តត្រូវបានបង្កើតឡើងតាមអនុក្រឹត្យលេខ០៧ អនក្រ ក្នុងខែមករាឆ្នាំ២០១៩ ប្រភព៖ ទិន្នន័យឃុំ សង្កាត់ (២០១៣-២០១៨) និងការអង្កេតចន្លោះជំរឿនសហគ្រាស ២០១៤ [17, 18]

ដោយសំបូរទៅដោយដីផលិតកម្មដែលអំណោយផលដល់កសិកម្ម ខេត្តពោធិ៍សាត់អាចមានសក្តានុពលលើវិស័យ កសិឧស្សាហកម្ម ជាពិសេសឧស្សាហកម្មកែច្នៃដំឡូងមី ឧស្សាហកម្មកែច្នៃចំណីសត្វ និងឧស្សាហកម្មគ្រឿងសំណង់ (ថ្ម ខ្សាច់ ក្រានីត)។ ធនធានធម្មជាតិសម្បូរបែប និងទឹកជ្រោះនៅតាមដងបឹងទន្លេសាប ក៏មានសក្តានុពលសម្រាប់ អេកូទេសចរណ៍ និងវារីអគ្គិសនីផងដែរ[15]។

យោងទៅតាម អង្កេតចន្លោះជំរឿនសហគ្រាស (Inter-Censal Economic Survey) ឆ្នាំ២០១៤ ខេត្តពោធិ៍សាត់មាន សហគ្រាសសរុបចំនួន ១៤ ២៧០ ដែលក្នុងនោះ ១៤ ០៣៧ (៩៨%) ជាសហគ្រាសខ្នាតមីក្រូ ២២៣ ជាសហគ្រាស ខ្នាតតូច និង០៨ ជាសហគ្រាសខ្នាតមធ្យម។ ចំណែកដែលនៅសល់ គឺជាសហគ្រាសខ្នាតធំ ដែលមានចំនួន ៣ប៉ុណ្ណោះ[17]។ សហគ្រាសនៅក្នុងខេត្តនេះមានចំណែកស្មើ២,៨% នៃសហគ្រាសទូទាំងប្រទេស។ ចំណែកដ៏ធំនៃសហគ្រាសខ្នាត មីក្រូ តូច និងមធ្យម ក្នុងខេត្តពោធិ៍សាត់ មានភាពស៊ីគ្នាទៅនឹងចំណែកដ៏ធំនៃសហគ្រាសខ្នាតមីក្រូ តូច និងមធ្យម នៅ ទូទាំងប្រទេសដែរ។ សហគ្រាសខ្នាតមីក្រូ តូច និងមធ្យមនៅក្នុងខេត្តពោធិ៍សាត់ រួមមាន សេវាកម្មនៃការលក់ដុំ និងរាយ ជួសជុលរថយន្ត និងម៉ូតូ ផលិតកម្មកេសដូ ផលិតកម្មអាហារ កាត់ដេរ និងគ្រឿងសង្ហារឹម [17]។

៤.២ ការផ្តល់សេវាសាធារណៈនៅរដ្ឋបាលថ្នាក់ក្រោមជាតិ

សេវាច្រកចេញចូលតែមួយ

សេវាច្រកចេញចូលតែមួយ ត្រូវបានកំណត់ថាជាការប្រមូលផ្តុំនូវសេវា និងនីតិវិធីចម្រុះ នៅកន្លែងតែមួយ ដែលប្រជា ពលរដ្ឋអាចទទួលបាននូវទម្រង់បែបបទ និងព័ត៌មានអំពីសេវារដ្ឋបាល ថ្លៃសេវា និងការបង់ពន្ធមួយចំនួន ដែលមាន គោលដៅពង្រឹងប្រសិទ្ធភាពសេវារដ្ឋបាល ស្របតាមគោលការណ៍ និងនីតិវិធី ដែលរួមមាន ភាពសាមញ្ញ ហ័ស តម្លាភាព គណនេយ្យភាព ភាពជឿជាក់បាន និងប្រឆាំងអំពើពុករលួយ [19]។ សេវាច្រកចេញចូលតែមួយនៅក្នុងប្រទេសកម្ពុជា មានរចនាសម្ព័ន្ធដូចខាងក្រោម៖

**អង្គការប្រកបចេញចូលតែមួយនៅរដ្ឋបាលរាជធានី ខេត្ត
 ការិយាល័យប្រកបចេញចូលតែមួយនៅរដ្ឋបាលក្រុង ស្រុក ខណ្ឌ
 យន្តការប្រកបចេញចូលតែមួយ នៅរដ្ឋបាលស្រុក ដែលមិនមានលក្ខណៈគ្រប់គ្រាន់បង្កើតការិយាល័យប្រកបចេញចូលតែមួយ^៥
 យន្តការប្រកបចេញចូលតែមួយ នៅរដ្ឋបាលឃុំ សង្កាត់**



អង្គការប្រកបចេញចូលតែមួយផ្តល់សេវាជាច្រើនក្នុងវិស័យទាំង ១៤*

- | | |
|-----------------------------|--|
| ១. ផ្តល់នីត្យានុកូលភាពឯកសារ | ៨. បរិស្ថាន |
| ២. កិច្ចការរដ្ឋបាល | ៩. ឧស្សាហកម្ម និងសិប្បកម្ម |
| ៣. សុខាភិបាល | ១០. រ៉ែ និងថាមពល |
| ៤. ទេសចរណ៍ | ១១. ពាណិជ្ជកម្ម |
| ៥. សាធារណៈការ និងដឹកជញ្ជូន | ១២. គ្រប់គ្រងដែនដី នគរកម្មនីយកម្ម និងសំណង់ |
| ៦. វប្បធម៌ និងវិចិត្រសិល្បៈ | ១៣. កសិកម្ម ព្រៃឈើ និងនេសាទ |
| ៧. ព័ត៌មាន | ១៤. ការងារ និងបណ្តុះបណ្តាលវិជ្ជាជីវៈ |

*សម្គាល់៖ *ការិយាល័យប្រកបចេញចូលតែមួយផ្តល់សេវាចំនួន១៤វិស័យផងដែរ ប៉ុន្តែការគ្របដណ្តប់នៃសេវាអាចមានវិសាលភាពខុសគ្នាក្នុងវិស័យមួយចំនួន*

ការិយាល័យប្រកបចេញចូលតែមួយ ត្រូវបានផ្តើមឡើងនៅឆ្នាំ២០០៣ តាមរយៈ សេចក្តីសម្រេចរាជរដ្ឋាភិបាលកម្ពុជា លេខ ៤៨ សសរ និងត្រូវបានអនុវត្តសាកល្បងដំបូងក្នុងឆ្នាំ២០០៥ នៅស្រុកមួយក្នុងខេត្តសៀមរាប និងស្រុកមួយទៀតក្នុងខេត្តបាត់ដំបង។ បន្ទាប់ពីការអនុវត្តសាកល្បង ការិយាល័យនេះត្រូវបានពង្រីកទូទាំងប្រទេស កើនដល់៥២ ក្នុងឆ្នាំ២០១៧ និង១១៥ (៥៧%) នៃក្រុង ស្រុក ខណ្ឌ ទាំងអស់ក្នុងឆ្នាំ ២០១៩ តាមរយៈប្រកាសក្រសួងមហាផ្ទៃ លេខ៩២៨ ប្រក ក្នុងឆ្នាំ២០០៩ ស្តីពីការបង្កើតការិយាល័យប្រកបចេញចូលតែមួយនៅរដ្ឋបាលក្រុង ស្រុក ខណ្ឌ [20]។ ការសិក្សារបស់ក្រុមការងារនៃក្រសួងមហាផ្ទៃកាលពីឆ្នាំ២០០៧ បានបង្ហាញថាការិយាល័យប្រកបចេញចូលតែមួយ និងការិយាល័យប្រជាពលរដ្ឋ ត្រូវបានស្វាគមន៍ដោយប្រជាពលរដ្ឋ អជ្ញាធរមូលដ្ឋាន និងសង្គមស៊ីវិល[20]។ លទ្ធផលពីការសិក្សាខាងលើក៏ត្រូវបានទទួលការគាំទ្រពីអង្គការតម្លាភាពអន្តរជាតិកម្ពុជា លើប្រសិទ្ធភាព និងស័ក្តិសិទ្ធភាព នៃការិយាល័យប្រកបចេញចូលតែមួយក្នុងការផ្តល់សេវាសាធារណៈ៖ «វាកាត់បន្ថយអំពើពុករលួយគួរឱ្យកត់សម្គាល់ និងលើកម្ពស់គុណនេយ្យភាព និងតម្លាភាព ក្នុងការផ្តល់សេវាសាធារណៈមួយចំនួន» [21]។ ចំណាយក្រៅផ្លូវការត្រូវបានលុបបំបាត់ ដោយសារតម្លៃត្រូវបានកំណត់ និងសរសេរនៅលើក្តារព័ត៌មាននៅតាមការិយាល័យ។

បន្ទាប់ការទទួលបានជោគជ័យក្នុងការអនុវត្តការិយាល័យប្រកបចេញចូលតែមួយ អង្គការប្រកបចេញចូលតែមួយត្រូវបានដាក់ឱ្យអនុវត្តជាផ្លូវការ (សម្តេច និងដំណើរការ) ក្នុងខែមករា ឆ្នាំ២០២០ បន្ទាប់ពីការបង្កើតបណ្តោះអាសន្ន ចាប់ពីពាក់កណ្តាលឆ្នាំ២០១៨។ អង្គការផ្តល់សេវាតាមប្រកបចេញចូលតែមួយ គឺជាសមិទ្ធផលមួយក្នុងការរួមចំណែកដល់កំណែទម្រង់វិមជ្ឈការ និងវិសហមជ្ឈការតាមរយៈការពង្រឹងការផ្តល់សេវាសាធារណៈ[20]។

^៥ ស្រុកដែលមិនទាន់មានលក្ខណៈគ្រប់គ្រាន់ក្នុងការបង្កើតការិយាល័យផ្តល់សេវាប្រកបចេញចូលតែមួយអាចបង្កើត «យន្តការប្រកបចេញចូលតែមួយក្រោមគ្របខ័ណ្ឌអំណាច/សមត្ថភាពរបស់ខ្លួន។ យន្តការនេះគឺស្ថិតនៅក្រោមការិយាល័យរដ្ឋបាល និងហិរញ្ញវត្ថុ និងទទួលខុសត្រូវក្នុងការផ្តល់សេវាសាធារណៈ។ សេវាទាំងនោះគឺដូចសេវាទាំងឡាយដែលផ្តល់ដោយការិយាល័យសេវាប្រកបចេញចូលតែមួយដែរ។

ការិយាល័យប្រកបចេញចូលតែមួយនៃរដ្ឋបាលក្រុងពោធិ៍សាត់ និងអង្គការប្រកបចេញចូលតែមួយនៃរដ្ឋបាលខេត្តពោធិ៍សាត់

ការិយាល័យប្រកបចេញចូលតែមួយ នៅរដ្ឋបាលក្រុងពោធិ៍សាត់ត្រូវបានបង្កើតឡើងក្នុងឆ្នាំ២០១០ តាមរយៈសេចក្តីសម្រេចលេខ ១៣២៩ សសរ ចុះថ្ងៃទី ២៣ ខែ កក្កដា ឆ្នាំ២០១០ រីឯអង្គការប្រកបចេញចូលតែមួយទើបត្រូវបានបង្កើតថ្មីនេះ នៅរដ្ឋបាលថ្នាក់ខេត្តចាប់ពីពាក់កណ្តាលឆ្នាំ២០១៨ ។ តារាង ៤.២ សង្ខេបអំពីសេវា និងចំណូលសរុបនៅការិយាល័យប្រកបចេញចូលតែមួយ និងអង្គការប្រកបចេញចូលតែមួយក្នុងខេត្តធៀបនឹងទូទាំងប្រទេស និងចំណែកលម្អិតនៃសេវា និងចំណូលតាមវិស័យ។

នៅការិយាល័យប្រកបចេញចូលតែមួយ ចំនួនសេវាសរុបដែលបានផ្តល់មានចំនួន ១៤ ៧៧៤ សេវា ស្មើនឹង ១,៤% នៃសេវាទាំងអស់ក្នុងប្រទេសកម្ពុជា (៥២ ក្រុង ស្រុក ខណ្ឌ) ក្នុងឆ្នាំ២០១៨ ដោយទទួលបានចំណូល ៥៣,២៤ លានរៀល។ អ្នកមកទទួលសេវាដែលជាស្ត្រី មានប្រហែល ៤៥% នៃអ្នកប្រើប្រាស់សេវាទាំងអស់ ដែលលទ្ធផលនេះគឺខ្ពស់ បើធៀបទៅនឹងកម្រិតជាមធ្យមទូទាំងប្រទេសដែលមានចំនួនតែ ២៥%។ ចំណូលជាង ៥០% បានមកពីសេវានៃការធ្វើនីត្យានុកូលភាព ដែលស្របទៅនឹងចំណែកធំបំផុតនៃការផ្តល់សេវា ដូចមានបង្ហាញក្នុងតារាង ៤.២។ ការចុះបញ្ជីអត្រានុកូលដ្ឋានមានប្រមាណ ៤៨% នៃសេវាសរុប ដែលត្រូវបានផ្តល់ដោយឥតគិតថ្លៃ។ ចំណូលពីសេវាវិស័យសំណង់ សុខាភិបាល វិស័យវប្បធម៌ក៏រួមចំណែកគួរឱ្យកត់សម្គាល់ផងដែរ។

នៅអង្គការប្រកបចេញចូលតែមួយ សេវាប្រមាណ៧៦% នៃសេវាសរុប ដែលទទួលបានចំណូលចំនួន ២៥,៨៤ លានរៀល បានមកពីវិស័យសាធារណៈការ និងដឹកជញ្ជូន។ វិស័យរដ្ឋបាល និងកសិកម្មក៏ជាប្រភពចំណូលចម្បង ខណៈដែលចំនួននៃការផ្តល់សេវាមានចំណែកតិច។ ជាការគួរកត់សម្គាល់ ការផ្តល់សេវានៅអង្គការប្រកបចេញចូលតែមួយនៃខេត្តពោធិ៍សាត់មានប្រមាណតែ ០,៨% ប៉ុណ្ណោះ នៃសេវាសរុបដែលផ្តល់ដោយអង្គការប្រកបចេញចូលតែមួយទូទាំងប្រទេស។ ចំនួនសេវា ដែលអ្នកទទួលជាស្ត្រីនៅតាមអង្គការប្រកបចេញចូលតែមួយក៏តិចដែរ មានចំនួនតែ ១,១% បើធៀបនឹងទូទាំងប្រទេសដែលមាន ៣៧%។

តារាង៤.២៖ ចំនួនសេវា និងចំណូល ការិយាល័យ និងអង្គការប្រកបចេញចូលតែមួយនៃខេត្តពោធិ៍សាត់ ឆ្នាំ២០១៨

ការិយាល័យប្រកបចេញ ចូលតែមួយ រដ្ឋបាល ក្រុងពោធិ៍សាត់				អង្គការ ប្រកបចេញ ចូលតែមួយ រដ្ឋបាល ខេត្តពោធិ៍សាត់					
សរុប	សេវា	ចំណូល (ពាន់រៀល)		សរុប	សេវា	ចំណូល (ពាន់រៀល)			
សរុប ទូទាំងប្រទេស	1,064,987	15,012,434		សរុប ទូទាំងប្រទេស	105,860	4,275,969			
%អ្នកប្រើសេវាជាស្ត្រី ទូទាំងប្រទេស	24.8%			%អ្នកប្រើសេវាជាស្ត្រី ទូទាំងប្រទេស	36.83%				
សរុប ក្រុងពោធិ៍សាត់	14,774	53,235		សរុប ខេត្តពោធិ៍សាត់	847	45,208			
%ពោធិ៍សាត់ ធៀបទូទាំងប្រទេស	1.39%	0.4%		%ពោធិ៍សាត់ ធៀបទូទាំងប្រទេស	0.80%	1.06%			
%អ្នកប្រើសេវាជាស្ត្រី ក្រុងពោធិ៍សាត់	45.0%			%អ្នកប្រើសេវាជាស្ត្រី ក្រុងពោធិ៍សាត់	1.06%				
សេវាតាមវិស័យ	ចំនួនសេវា	%តាមវិស័យ	ចំណូល (ពាន់រៀល)	%តាមវិស័យ	សេវាតាមវិស័យ	ចំនួនសេវា	%តាមវិស័យ	ចំណូល (ពាន់រៀល)	%តាមវិស័យ
នីត្យានុកូលកម្ម	7,294	49.4%	25,282	47.5%	នីត្យានុកូលកម្ម	110	13.0%	318	0.7%
ទេសចរណ៍	18	0.1%	2,225	4.2%	ការងាររដ្ឋបាល	9	1.1%	11,258	24.9%
វប្បធម៌	23	0.2%	4,450	8.4%	សុខាភិបាល	1	0.1%	420	0.9%
ពាណិជ្ជកម្ម	115	0.8%	2,875	5.4%	សាធារណការ និងដឹកជញ្ជូន	646	76.3%	25,840	57.2%
សាធារណការ	173	1.2%	-	0.0%	វី និងថាមពល	1	0.1%	250	0.6%
សំណង់	18	0.1%	12,078	22.7%	រៀបចំផែនដី នគរូបនីយកម្ម សំណង់	2	0.2%	800	1.8%
កសិកម្ម រុក្ខាប្រមាញ់ និងនេសាទ	27	0.2%	945	1.8%	កសិកម្ម រុក្ខាប្រមាញ់ និងនេសាទ	38	4.5%	5,433	12.0%
សុខាភិបាល	62	0.4%	5,380	10.1%	ការងារ បណ្តុះបណ្តាល និងវិជ្ជាជីវៈ	40	4.7%	890	2.0%
អត្រានុកូលដ្ឋាន	7,044	47.7%	-	0.0%					

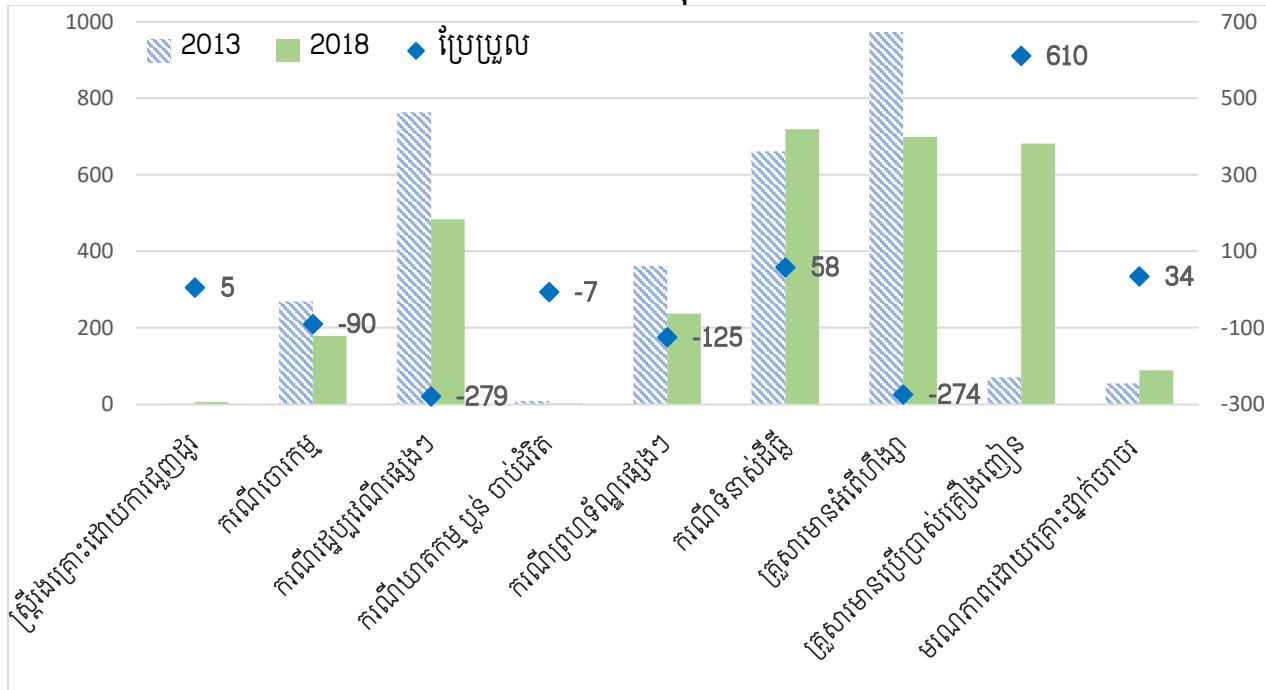
សម្គាល់៖ វិស័យខ្លះមិនទាន់មាន ឬមិនទាន់មានការប្រើប្រាស់ក្នុងឆ្នាំ២០១៨
ប្រភព៖ របាយការណ៍ប្រចាំឆ្នាំ២០១៨ របស់ប្រកបចេញចូលតែមួយឆ្នាំ២០១៨[22]។

ភូមិ ឃុំ មានសុវត្ថិភាព

គោលនយោបាយភូមិ ឃុំ មានសុវត្ថិភាពត្រូវបានចាប់ផ្តើមអនុវត្តក្នុងឆ្នាំ២០១០ ដោយក្រសួងមហាផ្ទៃ ដើម្បីពង្រឹងសន្តិសុខ និងធានានូវសុវត្ថិភាពដល់ប្រជាពលរដ្ឋ និងសង្គម [23]។ គោលនយោបាយនេះ មានគោលការណ៍ណែនាំដែលដាក់ចេញនូវលក្ខណៈវិនិច្ឆ័យចំនួនប្រាំបួន ៖ ១) គ្មានសកម្មភាពលួច ឆក់ ប្លន់ គ្រប់ប្រភេទ ២) គ្មានការផលិតចែកចាយ និងប្រើប្រាស់គ្រឿងញៀនខុសច្បាប់ ៣) គ្មានអំពើអាណាចារ្យ ការជួញដូរស្រ្តី និងកុមារ និងអំពើហិង្សាក្នុងគ្រួសារ ៤) គ្មានក្មេងទំនើង ៥) គ្មានការលេងល្បែងស៊ីសងខុសច្បាប់គ្រប់ប្រភេទ គ្មានការប្រើប្រាស់អាវុធខុសច្បាប់ និងបទល្មើសគ្រប់ប្រភេទ ៦) គ្មានគ្រោះថ្នាក់ចរាចរណ៍ ៧) គ្មានគ្រោះថ្នាក់ដោយយុទ្ធភ័ណ្ណមិនទាន់ផ្ទុះ ៨) មានវិធានការទប់ស្កាត់ គ្រប់គ្រង និងឆ្លើយតបចំពោះគ្រោះមហន្តរាយប្រកបដោយប្រសិទ្ធភាព និង ៩) គ្មានការត្រួតពិនិត្យដោយខុសច្បាប់ [24]។

រូបភាព ៤.២ បង្ហាញនូវសូចនាករមួយចំនួនក្នុងការអនុវត្តគោលនយោបាយភូមិ ឃុំ មានសុវត្ថិភាពក្នុងខេត្តពោធិ៍សាត់ក្នុងឆ្នាំ ២០១៣ និងឆ្នាំ ២០១៨។ ចំនួនករណីចោរកម្ម និងករណីរដ្ឋប្បវេណីផ្សេងទៀតបានថយចុះគួរកត់សម្គាល់ក្នុងឆ្នាំ២០១៨ ពោលគឺថយចំនួន ៩០ករណី និង ២៧៩ករណី (ឬ៣៣% និង ៣៧%) រៀងគ្នា បើប្រៀបធៀបនឹងឆ្នាំ ២០១៣។ ចំនួនករណីឃាតកម្ម អំពើប្លន់ និងចាប់ជំរិតបានធ្លាក់ចុះពី ០៩ ករណី មក ០២ករណី ក្នុងរយៈពេលដូចគ្នា ស្របពេលដែលអំពើឧក្រិដ្ឋកម្មផ្សេងៗក៏មានការធ្លាក់ចុះ។ ទោះយ៉ាងណាក៏ដោយ គ្រួសារដែលមានសមាជិកប្រើប្រាស់គ្រឿងញៀនមានការកើនឡើងគួរឱ្យកត់សម្គាល់រហូតដល់ ៦១០ គ្រួសារ កើនឡើងជាង ១០ដង បើប្រៀបធៀបឆ្នាំ២០១៣។ ទំនាស់ដីធ្លី និងករណីស្លាប់ដោយគ្រោះថ្នាក់ចរាចរណ៍ក្នុងឆ្នាំកន្លងមកកើនឡើងបន្តិច គឺកើនចំនួន ៥៨ករណី និង ៣៤ករណី រៀងគ្នា (សូមពិនិត្យមើលមិត្តនៅក្នុង **ឧបសម្ព័ន្ធ ២**)។ ការកើនឡើងនៃចំនួននេះអាចមានការលំបាកក្នុងការបកស្រាយ ព្រោះវាអាចជាការកើនឡើង ឬថយចុះពាក់ព័ន្ធនឹងចំណុចទាំងនេះ ឬអាចមកពីការរាយការណ៍របស់សាធារណៈ និងកិច្ចប្រឹងប្រែងរបស់អង្គការក្នុងការបន្តសកម្មភាពបង្ក្រាប។

រូបភាពទី៤.២៖ សូចនាករសំខាន់ៗ នៃភូមិ ឃុំ មានសុវត្ថិភាព ក្នុងខេត្តពោធិ៍សាត់ ឆ្នាំ២០១៣-២០១៨



សម្គាល់៖ លម្អិតនៃសូចនាករទាំងនេះនៅតាមបណ្តាស្រុកក្នុងខេត្តពោធិ៍សាត់ មាននៅក្នុង **ឧបសម្ព័ន្ធ ២** ប្រភេទ៖ ទិន្នន័យឃុំ សង្កាត់ ឆ្នាំ២០១៣ និងឆ្នាំ២០១៨ នៃក្រសួងផែនការ

៥. សេចក្តីសន្និដ្ឋាន

កំណែទម្រង់វិមជ្ឈការ និងវិសហមជ្ឈការ រួមទាំងការធ្វើវិមជ្ឈការហិរញ្ញវត្ថុមានការរីកចម្រើនគួរឱ្យកត់សម្គាល់ ដែលធ្វើឱ្យរដ្ឋបាលថ្នាក់ក្រោមជាតិទទួលបាននូវចំណូលថវិកា និងការទទួលខុសត្រូវក្នុងការចំណាយកាន់តែច្រើនជាងមុន។ ទោះជាយ៉ាងណាក៏ដោយ បើធៀបនឹងចំណាយសរុបរបស់រដ្ឋបាលថ្នាក់ជាតិ ចំណាយរដ្ឋបាលថ្នាក់ក្រោមជាតិ ហាក់ដូចជានៅថេរត្រឹមប្រមាណ ៩% ក្នុងរយៈពេល ០៦ ឆ្នាំចុងក្រោយ។

ដោយឡែកនៅក្នុងខេត្តពោធិ៍សាត់ ការអនុវត្តថវិកានៅពឹងផ្អែកយ៉ាងខ្លាំងទៅលើការឧបត្ថម្ភធនពីរដ្ឋបាលថ្នាក់ជាតិ ដោយសារការឧបត្ថម្ភធនពីរដ្ឋបាលថ្នាក់ជាតិទៅចំណូលសរុបនៃរដ្ឋបាលថ្នាក់ក្រោមជាតិនៃខេត្តពោធិ៍សាត់មានចំនួនរហូតដល់ ៨៦%។ យើងក៏ចាប់ផ្តើមសង្កេតឃើញដែរថា រដ្ឋបាលថ្នាក់ខេត្តចាប់ផ្តើមផ្តល់ឧបត្ថម្ភធនដល់រដ្ឋបាលក្រុង ស្រុក និងឃុំ សង្កាត់ចាប់ពីឆ្នាំ២០១៧ ដែលមានអត្រាជាមធ្យម ៤% នៃចំណាយរដ្ឋបាលថ្នាក់ខេត្ត។

ការផ្តល់សេវាសាធារណៈ ត្រូវបានធ្វើឱ្យប្រសើរឡើង តាមរយៈអង្គភាព និងការិយាល័យសេវាច្រកចេញចូលតែមួយ ដោយសារមានសេវាកម្មដាច់ដោយឡែកជាច្រើន ដែលធ្លាប់ត្រូវបានអនុវត្តដោយទីភ្នាក់ងារផ្សេងៗគ្នា ឥឡូវនេះស្ថិតនៅក្រោមដំបូលតែមួយ ក្នុងការផ្តល់ភាពងាយស្រួល និងប្រសិទ្ធភាពនៃការផ្តល់សេវាដល់ប្រជាពលរដ្ឋ។ នៅក្នុងខេត្តពោធិ៍សាត់ ការផ្តល់សេវាផ្នែកនីត្យានុកូលភាពមានចំណែកធំជាងគេនៃសេវាទាំងអស់ ដែលផ្តល់ដោយការិយាល័យច្រកចេញចូលតែមួយ ខណៈដែលសេវាផ្នែកសាធារណៈការ និងការដឹកជញ្ជូនមានចំណែកធំជាងគេនៃសេវាទាំងអស់ ដែលផ្តល់ដោយអង្គការច្រកចេញចូលតែមួយ។

ខេត្តពោធិ៍សាត់ បានចាត់វិធានការណ៍ និងទទួលបានលទ្ធផលល្អប្រសើរមួយចំនួនក្នុងការលើកកម្ពស់សុវត្ថិភាពសាធារណៈ ដោយបានកាត់បន្ថយចំនួនករណីចោរកម្ម ករណីរដ្ឋប្បវេណី និងបទឧក្រិដ្ឋផ្សេងៗ រួមទាំងអំពើហិង្សាក្នុងគ្រួសារពីឆ្នាំ ២០១៣ ដល់ឆ្នាំ២០១៨។ ដោយឡែក ចំនួនក្រុមគ្រួសារដែលមានសមាជិកប្រើប្រាស់គ្រឿងញៀន ករណីទំនាស់ដីធ្លី និងមរណភាពដោយសារគ្រោះថ្នាក់ចរាចរណ៍កំពុងមានបញ្ហាប្រឈមកាន់តែខ្លាំងឡើង។

៦. ចំណុចពិភាក្សា

១. យោងតាមអនុក្រឹត្យលេខ ១៩៣ ឆ្នាំ២០១៩ តើការប្រគល់មុខងារគ្រប់គ្រង និងផ្តល់សេវាផ្នែកសុខាភិបាល ទៅរដ្ឋបាលខេត្ត មានការវិវឌ្ឍយ៉ាងដូចម្តេច? តើរដ្ឋបាលខេត្តជួបបញ្ហាប្រឈមអ្វីឬទេ និងត្រូវការការគាំទ្រអ្វីខ្លះដើម្បីឱ្យការប្រគល់មុខងារនេះមានប្រសិទ្ធភាព និងស័ក្តិសិទ្ធភាព?
២. យោងតាមអនុក្រឹត្យលេខ១៨២ និងអនុក្រឹត្យលេខ១៨៤ តើដំណើរការនៃសមាហរណកម្មការិយាល័យជំនាញទៅក្នុងរចនាសម្ព័ន្ធថ្មីនៃរដ្ឋបាលក្រុង ស្រុក មានការវិវឌ្ឍយ៉ាងដូចម្តេចដែរ? តើមានបញ្ហាប្រឈមអ្វីដែរឬទេ និងមានតម្រូវការគាំទ្រអ្វីខ្លះដើម្បីពន្លឿនដំណើរការនេះ?
៣. ប្រភពសំខាន់នៃចំណូលពន្ធនៃរដ្ឋបាលថ្នាក់ខេត្តបានមកពី «ពន្ធលើមធ្យោបាយដឹកជញ្ជូន និងពន្ធប្រថាប់ត្រាក្នុងការផ្ទេរកម្មសិទ្ធិអចលនទ្រព្យ»។ តើរដ្ឋបាលខេត្តអាចមានលទ្ធភាពកៀរគរក្របខណ្ឌចំណូលបន្ថែមឬទេ ដើម្បីកាត់បន្ថយឧបត្ថម្ភធនជាបណ្តើរៗពីរដ្ឋបាលកណ្តាល? តើប្រភពចំណូលអាចត្រូវបានព្យាករណ៍រៀងរាល់ឆ្នាំដែរឬទេ?
៤. តើកត្តាអ្វីដែលធ្វើឱ្យមានការធ្លាក់ចុះនូវចំណូលថវិកាក្រុង ស្រុក ពីប្រភពចំណូលលើទ្រព្យសម្បត្តិ និងថ្លៃសេវាក្នុងប៉ុន្មានឆ្នាំថ្មីៗនេះ (ឧ. ពីចំនួន ១៨២ លានរៀល ក្នុងឆ្នាំ២០១៧ ដល់ ៦៨លានរៀល ក្នុងឆ្នាំ២០១៨ និងធ្លាក់ចុះមក ៥៤ លានរៀល ឆ្នាំ២០១៩)?

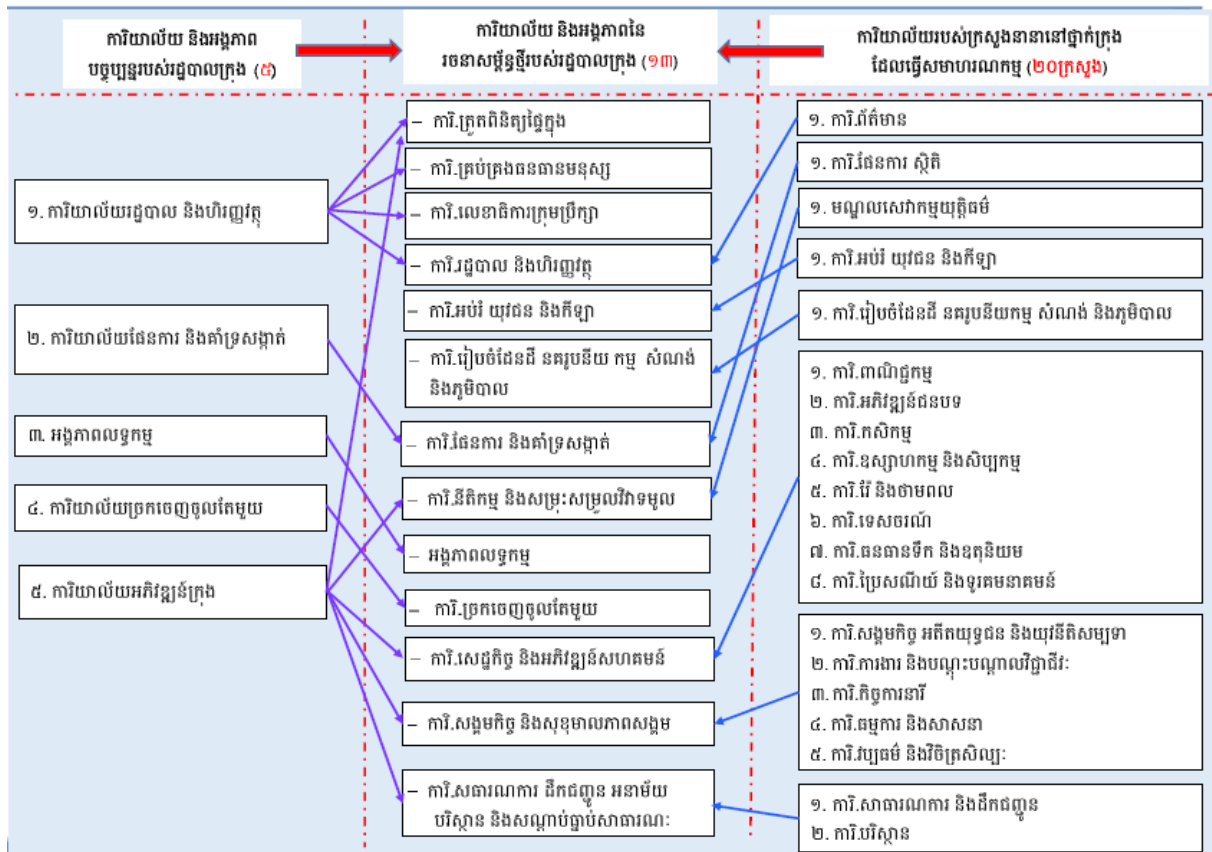
៥. ចំណាយផ្នែករដ្ឋបាល នៅ ឃុំ សង្កាត់បានកើនឡើងជិត ៣ដងពីឆ្នាំ២០១៥ ដល់ឆ្នាំ២០១៩ ខណៈដែល ចំណាយផ្នែកអភិវឌ្ឍន៍ (វិនិយោគលើផ្លូវ ធារាសាស្ត្រ ស្ពាន និងគម្រោងអភិវឌ្ឍន៍ផ្សេងៗ) កើនឡើងតែ៦០%។ តើមានកត្តាចម្បងអ្វីដែលធ្វើឱ្យមានការប្រែប្រួលដូច្នោះ ?
៦. ការងារនៅក្នុងវិស័យសេវាកម្មមានការកើនឡើងក្នុងឆ្នាំថ្មីៗនេះ (ពី ១៧% ទៅ ២២%នៃការងារសរុប)។ តើយើង អាចព្យាករណ៍បានឬទេ ថានិន្នាការនេះនៅតែបន្តកើនឡើង និងថាមានអនុវិស័យមួយណា ដែលរួមចំណែក ខ្លាំងជាងគេ ? តើយើងអាចកំណត់បានដែរឬទេនូវអនុវិស័យដែលមានសក្តានុពល ដែលរួមចំណែកក្នុងការធ្វើឱ្យ យការងារ និងចំណូលមានការកើនឡើង ?
៧. រូបភាព ៤.១ បង្ហាញថាចំនួនការងារប្រមូលផ្តុំភាគច្រើននៅស្រុកបាកាន ដូច្នោះប្រជាពលរដ្ឋនៅស្រុកបាកាន ប្រហែលជាត្រូវការសេវាសាធារណៈច្រើនជាងស្រុកដទៃទៀត។ តើមានព័ត៌មានស្តីពីការប្រើប្រាស់សេវានៅក្នុង ស្រុកបាកានដែរឬទេ ? តើអត្រាការងារច្រើននេះមានការពាក់ព័ន្ធនឹងចំណាយថវិកាដែរឬទេ ? តើចំណាយថវិកា សម្រាប់ស្រុកបាកានគួរតែត្រូវបានបង្កើន ដើម្បីឆ្លើយតបទៅនឹងអត្រាការងារខ្ពស់នេះឬទេ ?
៨. យោងទៅតាមរបាយការណ៍ប្រចាំឆ្នាំនៃសេវាច្រកចេញចូលតែមួយ អង្គការច្រកចេញចូលតែមួយបានផ្តល់សេវា ចំនួនតែ០៨ វិស័យ (តារាង ៤.២)។ តើមានព័ត៌មានបន្ថែមឬទេ អំពីសេវាក្នុងវិស័យផ្សេងៗមួយចំនួនដែលមិន ត្រូវបានប្រើប្រាស់ក្នុងឆ្នាំមុនៗ ? តើអ្វីដែលជាបញ្ហាប្រឈមរបស់អង្គការច្រកចេញចូលតែមួយ ?
៩. ស្រដៀងគ្នាផងដែរ ការិយាល័យច្រកចេញចូលតែមួយនៅក្រុងពោធិ៍សាត់បានផ្តល់សេវាចំនួន ០៩ វិស័យ។ តើ មានព័ត៌មានបន្ថែមឬទេអំពីវិស័យផ្សេងទៀតដែលមិនត្រូវបានកត់ត្រា ? តើយន្តការច្រកចេញចូលតែមួយ នៅ តាមស្រុក និង/ឬឃុំនានាត្រូវបានបង្កើតឡើងដែរ ឬទេ ?
១០. យោងតាមទិន្នន័យឃុំ សង្កាត់ ២០១៣-២០១៨ ចំនួនករណីទំនាស់ដីធ្លីបានកើនឡើងបន្តិច និងចំនួនគ្រួសារ ដែលមានសមាជិកប្រើប្រាស់គ្រឿងញៀនមានការកើនឡើងខ្លាំង ជាពិសេសនៅស្រុកបាកាន និងកណ្តៀង និង ក្រុងពោធិ៍សាត់។ តើមានព័ត៌មានបន្ថែមអំពីករណីទាំងនេះ និងសំណូមពរជាយុទ្ធសាស្ត្រក្នុងការដោះស្រាយ បញ្ហានេះឬទេ ?

ឯកសារយោង

1. RGC, (2010). *10-Year-National Program for Sub-national Democratic Development*. Phnom Penh: RGC, Available at: <http://ncdd.gov.kh/wp-content/uploads/2017/10/NP-SNDD-Final-28-05-2010- Kh .pdf>.
2. Bahl, R. (2008). The Pillars of fiscal decentralization. *NO 2008/07*. Available at: <https://www.caf.com/media/3961/200807Bahl.pdf>.
3. LY, Y. (2016). Research Note on Decentralization and Deconcentration Reforms in Cambodia *Forum of International Development Studies*.
4. Royal Government of Cambodia (2011). Law on Financial Regime and Property Management for Sub-National Administrations. *In: Ministry of Economy and Finance (ed.)*. PhnomPenh, Cambodia.
5. Royal Government of Cambodia (2017). Prakas No. 1458 on Distribution of Tax Revenue of the Province and Capital City for Municipality/District/Khan and Commune/Sangkat Administration. *In: Ministry of Economy and Finance (ed.)*. Phnom Penh: Ministry of Economy and Finance.
6. Royal Government of Cambodia (2017). Prakas No.1431 on Transferring of Taxation on the Rental Fee of Immovable Movable Property to Subnational Administration. *In: Ministry of Economy and Finance (ed.)*. Phnom Penh: Ministry of Economy and Finance.
7. RGC, (2019). *Sub-Degree #182, #183, #184 អនក្រឹត្យ ប្រាំ on Functions and Organizational Structure of Municipality District Khan Administration*. Phnom Penh: Royal Government of Cambodia, Available at: <http://ncdd.gov.kh/documents/> [Accessed 03 February 2020].
8. RGC, (2019). *Sub-Degree #193 អនក្រឹត្យ ប្រាំ on Devolution of Functions on Health Management and Service Delivery to Capital Provincial Administration*. Phnom Penh: Royal Government of Cambodia, Available at: <http://ncdd.gov.kh/documents/> [Accessed 03 February 2020].
9. Ministry of Economy and Finance, (2009-2018). *Law on Budget Implementation 2009-2018*. Phnom Penh: Ministry of Economy and Finance.
10. Ministry of Economy and Finance, (2019-2020). *Law on Financial Management for the Year 2019 and 2020*. Phnom Penh Cambodia: Ministry of Economy and Finance.
11. Ministry of Economy and Finance, (2015-2018). *Law on Budget Implementation 2015-2018*. Phnom Penh: Ministry of Economy and Finance.
12. Ministry of Economy and Finance, (2015-2019). *Law on Financial Management for the year of 2015-2019*. Phnom Penh.
13. Ministry of Economy and Finance, (2020). *Budget Law 2020*. Ministry of Economy and Finance.
14. Ministry of Planning, (2019). *General Population Census of the Kingdom of Cambodia 2019*. Phnom Penh: Ministry of Planning, Available at: https://www.nis.gov.kh/nis/Census2019/Provisional%20Population%20Census%202019_English_FINAL.pdf.
15. Council for Development of Cambodia, (2010). *Municipality and Province Investment Information*. Phnom Penh.
16. Ministry of Planning (2013-2018). Commune/Sangkat Database (CDC). Phnom Penh.
17. Ministry of Planning, (2014). *Cambodia Inter-Censal Economic Survey 2014*. Phnom Penh.
18. Planning, M. o. (2018). Commune/Sangkat Database (CDB). *In: M. o. Planning (ed.)*. Phnom Penh.
19. One Window Service Mechanism. (N/A). *History of One Window Service Office* [Online]. Phnom Penh. Available at: <http://www.owso.gov.kh/en/one-window-service-mechanism/?sub=history-of-one-window-service-office> [Accessed 08 Feb 2020].
20. One Window Service Mechanism. (N/A). *One Window Service Office (OWSO) at DMK and One Window Service Mechanism (OWSM) at District* [Online]. Phnom Penh Available at: <http://www.owso.gov.kh/en/one-window-service-mechanism/?sub=one-window-service-office-owso-at-mdk-and-one-window-service-mechanism-owsm-at-district> [Accessed 08 Feb 2020].
21. Pav, S. (2017). *One Window Service Expands* [Online]. Phnom Penh: Khmer Times. Available at: <https://www.khmertimeskh.com/12453/one-window-service-expands/> [Accessed 08 Feb 2020].
22. Ministry of Interior, (2019). *One Window Service Report*. Phnom Penh, Available at: <http://www.owso.gov.kh/wp-content/uploads/2019/08/DFR-2018-full-finaly.pdf>.
23. Ministry of Interior, (2010). *Safety village commune/Sangkat Policy Guideline*. Phnom Penh Available at: [http://www.sithi.org/admin/upload/law/Village%20Commune%20Safety%20Policy%20\(Eng\)%20-%202010.pdf](http://www.sithi.org/admin/upload/law/Village%20Commune%20Safety%20Policy%20(Eng)%20-%202010.pdf)
24. NCDD. (2014). *Guideline of Implementation on Village- Commune/Sangkat Policy* [Online]. Phnom Penh. Available at: <http://ncdd.gov.kh/news-kh/safety-village-commune-meeting/> [Accessed Feb 2020].

ឧបសម្ព័ន្ធ

ឧបសម្ព័ន្ធ ១



ប្រភព៖ គណៈកម្មាធិការជាតិសម្រាប់ការអភិវឌ្ឍតាមបែបប្រជាធិបតេយ្យនៅថ្នាក់ក្រោមជាតិ ឆ្នាំ២០២០

ឧបសម្ព័ន្ធ ២

លក្ខណៈវិនិច្ឆ័យមួយចំនួននៃភូមិ ឃុំ មានសុវត្ថិភាព តាមក្រុង ស្រុកក្នុងខេត្តពោធិ៍សាត់ ឆ្នាំ២០១៨ ធៀបឆ្នាំ២០១៣

សូចនាករ	បាតាន		កណ្តៀង		ក្រគរ		ថ្មីក្រវាញ		ពោធិ៍សាត់		វាលវែង		តំលៃសរុប
	2018	ប្រែប្រួល ធៀប 2013	2018	ប្រែប្រួល ធៀប 2013	2018	ប្រែប្រួល ធៀប 2013	2018	ប្រែប្រួល ធៀប 2013	2018	ប្រែប្រួល ធៀប 2013	2018	ប្រែប្រួល ធៀប 2013	
ស្ត្រីរងគ្រោះដោយការជួញដូរ	2	2	-	-1	4	4	-	-	-	-	-	-	-
ករណីចោរកម្ម	35	-37	7	-50	78	22	20	-26	22	-14	5	3	12
ករណីរដ្ឋប្បវេណីផ្សេងៗ	136	-206	45	-20	85	-67	76	7	55	14	32	-62	55
ករណីឃាតកម្ម ឬនាំ ចាប់ជំរិត	-	-1	-	-2	2	-1	-	-1	0	0	0	-2	0
ករណីព្រហ្មទណ្ឌផ្សេងៗ	76	-6	22	-16	55	-38	37	-35	25	-18	18	-16	4
ករណីទំនាស់ដីធ្លី	211	6	73	25	111	-18	139	-11	46	-4	109	30	30
គ្រួសារមានអំពើហឹង្សា	166	-143	64	-57	218	16	117	-64	54	-49	35	-22	45
គ្រួសារមានប្រើប្រាស់គ្រឿងញៀន	99	85	34	33	250	247	60	28	164	143	6	6	68
មរណភាពដោយគ្រោះថ្នាក់ចរាចរ	17	-	14	10	17	2	17	4	20	14	1	1	3

ប្រភព៖ ទិន្នន័យឃុំ សង្កាត់ ឆ្នាំ២០១៣ និងឆ្នាំ២០១៨ នៃក្រសួងផែនការ