



## ឯកសារស្រាវជ្រាវសង្ខេប

ក្រុមសមាជិកព្រឹទ្ធសភា ប្រចាំភូមិភាគទី ១

ថវិការដ្ឋបាលថ្នាក់ក្រោមជាតិ ក្នុងរាជធានីភ្នំពេញ

ឯកសារសង្ខេបសម្រាប់មេសកកម្មនៅមូលដ្ឋាន

ក្រុមកម្មវិធីបណ្តុះបណ្តាលសមត្ថភាពផ្នែកវិភាគសារពើពន្ធ

ស្រាវជ្រាវដោយ៖ កញ្ញា ជា សិរីតន៍  
លោក មិត្ត ចន្ទី  
កញ្ញា ស៊ិន សុភារ៉ា  
លោក វិគ្គ វង្សវឌ្ឍនៈ

ខែកញ្ញា ឆ្នាំ២០១៩

## កំណត់សម្គាល់

វិទ្យាស្ថានសភាកម្ពុជា (វ.ស.ក) គឺជាស្ថាប័នឯករាជ្យមួយដែលផ្តល់ការគាំទ្រដល់សភាកម្ពុជា តាមរយៈការផ្តល់នូវឯកសារស្រាវជ្រាវទៅតាមសំណើរបស់សមាជិក-សមាជិកា និងគណៈកម្មការជំនាញរបស់រដ្ឋសភា-ព្រឹទ្ធសភា ដែលមានការវិភាគទៅលើបញ្ហាដែលកំពុងតែកើតមាននៅពេលបច្ចុប្បន្ន និងដែលអាចនឹងកើតឡើងនាពេលអនាគត លើប្រធានបទការរៀបចំច្បាប់ និងគោលនយោបាយសាធារណៈ។ ឯកសារទាំងនេះផ្តល់នូវព័ត៌មានផ្សេងៗ ដែលពាក់ព័ន្ធនឹងការងារសភា និងការងារមណ្ឌល ឬភូមិភាគរបស់សមាជិក-សមាជិកាសភា ក៏ប៉ុន្តែរាល់អត្ថន័យដែលមាននៅក្នុងឯកសារទាំងនេះមិនមែនតំណាង ឬផ្តល់បញ្ជាអំពីទស្សនៈផ្ទាល់របស់វិទ្យាស្ថានសភាកម្ពុជា សភាឬសមាជិក-សមាជិកាណាម្នាក់នោះឡើយ។

ខ្លឹមសារនៃឯកសារទាំងនេះមានកំណត់នូវកាលបរិច្ឆេទរៀបចំច្បាប់សាលា និងអាចប្រើប្រាស់សម្រាប់តែជាឯកសារយោងប៉ុណ្ណោះ។ ឯកសារទាំងនេះមិនមានគោលបំណងផ្តល់ប្រឹក្សាផ្នែកច្បាប់ ឬទៅលើគោលនយោបាយណាមួយឡើយ ហើយក៏មិនបានធ្វើការសិក្សាអោយបានគ្រប់ប្រធានបទ ឬរាល់ខ្លឹមសារលម្អិតដែលពាក់ព័ន្ធនឹងបញ្ហាដែលបានលើកឡើងនោះដែរ។

ខ្លឹមសារនៃឯកសារស្រាវជ្រាវនេះស្ថិតក្រោមច្បាប់ជាធរមានរបស់កម្ពុជា និងកិច្ចព្រមព្រៀងអន្តរជាតិស្តីពីសិទ្ធិអ្នកនិពន្ធ។ រាល់ការរៀបចំឡើងវិញដោយដកស្រង់នូវផ្នែកណាមួយ ឬខ្លឹមសារទាំងស្រុងនៃឯកសារស្រាវជ្រាវនេះត្រូវមានការអនុញ្ញាតពីវិទ្យាស្ថាន។

រក្សាសិទ្ធិ ឆ្នាំ២០១៩ វិទ្យាស្ថានសភាកម្ពុជា (វ.ស.ក) ។

សម្គាល់៖ របាយការណ៍នេះត្រូវបានកែសម្រួលពីសំណើដើម ដោយដកចេញនូវការសម្ងាត់សម្រាប់តំណាងរាស្ត្រ

**មាតិកា**

១ សេចក្តីផ្តើម ..... 1

២ ដំណើរការកំណែទម្រង់វិមជ្ឈការ និងវិសហមជ្ឈការក្នុងប្រទេសកម្ពុជា ..... 1

៣ ថវិការដ្ឋបាលថ្នាក់ក្រោមជាតិ និងការអភិវឌ្ឍមូលដ្ឋានក្នុងរាជធានីភ្នំពេញ ..... 4

    ៣.១ ការប្រមូលចំណូលរដ្ឋបាលថ្នាក់ក្រោមជាតិ ក្នុងរាជធានីភ្នំពេញ ..... 4

    ៣.២ ចំណាយថវិការដ្ឋបាលថ្នាក់ក្រោមជាតិនៅរាជធានីភ្នំពេញ ..... 6

៤ សេវាសាធារណៈ ..... 8

    ៤.១ សេវាច្រកចេញ-ចូលតែមួយ ..... 8

    ៤.២ សេវាទឹក-ភ្លើង ..... 9

    ៤.៣ ភូមិ-ឃុំ សង្កាត់មានសុវត្ថិភាព នៅរាជធានីភ្នំពេញ ..... 10

    ៤.៤ គណៈកម្មាធិការពិគ្រោះយោបល់កិច្ចការស្រ្តី និងកុមារ (គ.ក.ស.ក) ..... 11

៥ ចំណុចពិភាក្សា ..... 12

ឧបសម្ព័ន្ធ ..... 12

ឯកសារយោង ..... 14

**១ សេចក្តីផ្តើម**

កំណែទម្រង់វិមជ្ឈការ និងវិសហមជ្ឈការរបស់រាជរដ្ឋាភិបាលកម្ពុជា មានការរីកចម្រើនគួរឲ្យកត់សម្គាល់ បន្ទាប់ពីការអនុម័តនៃច្បាប់ស្តីពីការគ្រប់គ្រងឃុំ សង្កាត់ ក្នុងឆ្នាំ២០០១ ដែលមានគោលបំណងក្នុងការផ្ទេរអំណាចរដ្ឋបាល និងហិរញ្ញវត្ថុពីរដ្ឋបាលកណ្តាល ទៅដល់រដ្ឋបាលថ្នាក់ក្រោមជាតិ។ ទស្សនវិស័យរយៈពេលវែងរបស់រាជរដ្ឋាភិបាលបានដាក់ចេញនៅក្នុងក្របខ័ណ្ឌយុទ្ធសាស្ត្រសម្រាប់កំណែទម្រង់វិមជ្ឈការ និងវិសហមជ្ឈការដែលបានអនុម័តខែមិថុនា ឆ្នាំ២០០៥ និងកម្មវិធីជាតិសម្រាប់ការអភិវឌ្ឍតាមបែបប្រជាធិបតេយ្យថ្នាក់ក្រោមជាតិនាពេលថ្មីៗនេះ ដែលកំណត់ផែនទីបង្ហាញផ្លូវក្នុងកំណែទម្រង់អភិបាលកិច្ចមូលដ្ឋានពីឆ្នាំ២០១០ ដល់ឆ្នាំ២០១៩ [1]។ ការធ្វើប្រតិភូកម្មនៃការទទួលខុសត្រូវ ត្រូវបានរំពឹងថានឹងផ្តល់អំណាចដល់រដ្ឋបាលមូលដ្ឋាន ក្នុងការឆ្លើយតបបន្ថែមទៅនឹងតម្រូវការរបស់ប្រជាពលរដ្ឋ តាមរយៈការគ្រប់គ្រងថវិកាថ្នាក់ក្រោមជាតិ ការជំរុញការអភិវឌ្ឍមូលដ្ឋាន និងការបង្កើនប្រសិទ្ធភាពនៃសេវាសាធារណៈ។

ការអនុវត្តនៃកំណែទម្រង់ គឺជាកត្តាអាទិភាពរបស់រាជរដ្ឋាភិបាលកម្ពុជា និងអាជ្ញាធរមូលដ្ឋាន ក៏ប៉ុន្តែវឌ្ឍនភាពនិងការអនុវត្តគឺមានភាពខុសគ្នាទៅតាមវិស័យនិងតំបន់។ ឯកសារស្រាវជ្រាវសង្ខេបនេះ មានគោលបំណងធ្វើការបង្ហាញពីទិដ្ឋភាពទូទៅនៃវឌ្ឍនភាពវិមជ្ឈការសារពើពន្ធក្នុងប្រទេសកម្ពុជា ជាពិសេសរាជធានីភ្នំពេញ ដើម្បីឆ្លើយតបទៅនឹងសំណើរបស់ក្រុមសមាជិកភូមិភាគ១ ក្នុងការគាំទ្របេសកកម្ម ដែលមានគោលបំណងក្នុងការអង្កេតទៅលើហិរញ្ញវត្ថុនិងរដ្ឋបាលសាធារណៈនៅក្នុងរាជធានីភ្នំពេញ។ ការស្រាវជ្រាវ គឺធ្វើឡើងដោយពឹងផ្អែកទិន្នន័យរាជរដ្ឋាភិបាល និងការពិនិត្យទៅលើឯកសារដែលពាក់ព័ន្ធ។

**២ ដំណើរការកំណែទម្រង់វិមជ្ឈការ និងវិសហមជ្ឈការនៅប្រទេសកម្ពុជា**

វិមជ្ឈការហិរញ្ញវត្ថុ គឺជាសសរស្តម្ភសំខាន់មួយក្នុងចំណោមសសរស្តម្ភនៃកំណែទម្រង់វិមជ្ឈការដែលរាជរដ្ឋាភិបាលកម្ពុជាកំពុង និងបន្តអនុវត្ត។ រាជរដ្ឋាភិបាលបានសម្រេចនូវសមិទ្ធផលចម្បងមួយចំនួនគួរឲ្យកត់សម្គាល់នៅក្នុងកំណែទម្រង់វិមជ្ឈការហិរញ្ញវត្ថុ ដែលមានដូចខាងក្រោម [2, 3, 4]៖

- មូលនិធិឃុំ សង្កាត់ ត្រូវបានបង្កើតឡើង និងអនុវត្តចាប់ពីឆ្នាំ២០០២។ ថវិកាជាតិត្រូវបានផ្ទេរដោយផ្ទាល់ទៅកាន់មូលនិធិឃុំ សង្កាត់ ជាចំណូល ដើម្បីចាត់ចែងប្រកបដោយស្វ័យភាព ដោយក្រុមប្រឹក្សាដែលកើតឡើងដោយការបោះឆ្នោត។ មូលនិធិឃុំ សង្កាត់គឺជាប្រភពចំណូលចម្បងសម្រាប់រដ្ឋបាលឃុំ សង្កាត់។
- ច្បាប់ស្តីពីរបបហិរញ្ញវត្ថុ និងការគ្រប់គ្រងទ្រព្យសម្បត្តិរបស់រដ្ឋបាលថ្នាក់ក្រោមជាតិ ត្រូវបានអនុម័តឆ្នាំ២០១១ ក្នុងគោលដៅផ្តល់នូវប្រភពចំណូលនៅមូលដ្ឋានមួយចំនួនដល់រដ្ឋបាលរាជធានី ខេត្ត និងក្រុង ស្រុក ខណ្ឌ រួមមាន៖ ចំណូលសារពើពន្ធ និងមិនមែនសារពើពន្ធ ការផ្ទេរពីថ្នាក់ជាតិ (ត្រូវបានស្គាល់ថាជាឧបត្ថម្ភធន) និងចំណូលផ្សេងៗ។[5] ច្បាប់នេះក៏បានចែងនូវការទទួលខុសត្រូវក្នុងចំណាយទៅលើប្រតិបត្តិការរដ្ឋបាល និងសេវាសាធារណៈនានា។
- មូលនិធិក្រុង ស្រុក ត្រូវបានបង្កើតឡើងក្នុងឆ្នាំ២០១២ បន្ទាប់ពីការអនុម័ត និងដាក់ឱ្យប្រើប្រាស់នូវច្បាប់អង្គការស្តីពីការគ្រប់គ្រងរដ្ឋបាលរាជធានី ខេត្ត ក្រុង ស្រុក ខណ្ឌ ឆ្នាំ២០០៨។ ដូចគ្នាទៅនឹងមូលនិធិឃុំ សង្កាត់ដែរ ថវិកាជាតិត្រូវបានផ្ទេរដោយផ្ទាល់ទៅកាន់រដ្ឋបាលក្រុង ស្រុក ក្នុងរដ្ឋបាលឯកភាព។[6] មូលនិធិក្រុង ស្រុក គឺជាប្រភពចំណូលចម្បងរបស់រដ្ឋបាលក្រុង ស្រុក។

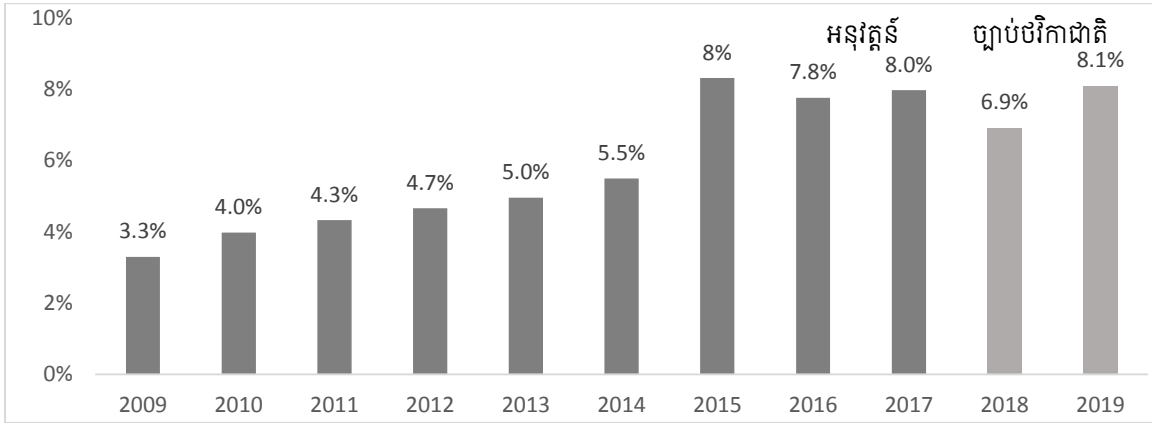
<sup>1</sup> ប្រព័ន្ធនៃទំនាក់ទំនងអន្តររដ្ឋបាលដែលក្រុមប្រឹក្សានៅរដ្ឋបាលថ្នាក់ក្រោមជាតិមានសិទ្ធិអំណាចក្នុងការចាត់ចែងហិរញ្ញវត្ថុ ចំណូល បុគ្គលិក និងទ្រព្យសកម្មរបស់ខ្លួន

- ចំណូលពន្ធជាក់លាក់មួយចំនួនត្រូវបានផ្តល់ដល់រដ្ឋបាលខេត្តក្នុងការប្រមូល រួមមាន៖ ពន្ធលើប្រាក់ចំណេញ ពន្ធប្រថាប់ត្រា ពន្ធអចលនទ្រព្យ ពន្ធបំភ្លឺសាធារណៈ និងពន្ធសម្រាប់មធ្យោបាយដឹកជញ្ជូន និងយានជំនិះ។
- ពន្ធលើការជួលទ្រព្យសម្បត្តិ និងពន្ធលើអចលនទ្រព្យ ត្រូវបានផ្ទេរទៅឲ្យរដ្ឋបាលរាជធានី ខេត្ត តាមរយៈប្រកាសរបស់ក្រសួងសេដ្ឋកិច្ច និងហិរញ្ញវត្ថុលេខ ១៤៣១ ឆ្នាំ២០១៧ [7]។ ទន្ទឹមនឹងនេះ រាជរដ្ឋាភិបាលបានពង្រីកប្រភពចំណូលរបស់រដ្ឋបាលស្រុក ក្រុង ខណ្ឌ និងរដ្ឋបាលឃុំ សង្កាត់ តាមរយៈប្រកាសរបស់ក្រសួងសេដ្ឋកិច្ច និងហិរញ្ញវត្ថុ លេខ១៤៥៨ ក្នុងឆ្នាំដដែល ដោយអនុញ្ញាតឲ្យធ្វើការបែងចែកចំណូលសារពើពន្ធពីរដ្ឋបាលរាជធានី ខេត្ត ចំនួន ៣%ដល់រដ្ឋបាលក្រុង ស្រុក ខណ្ឌ និងចំនួន ១%ដល់រដ្ឋបាលឃុំ សង្កាត់ [8]។
- ក្របខណ្ឌស្តីពី«ហិរញ្ញវត្ថុទៅតាមមុខងារ» បានលើកឡើងថា ប្រសិនបើមុខងារត្រូវបានផ្ទេរ ពីក្រសួងទៅរដ្ឋបាលថ្នាក់ក្រោមជាតិ នោះចំណូលនិង ចំណាយថវិការបស់រដ្ឋបាលថ្នាក់ក្រោមជាតិ ក៏គួរត្រូវបានបង្កើន។ យោងតាមក្របខណ្ឌនេះ ចំណូល និងចំណាយរបស់រដ្ឋបាលថ្នាក់ក្រោមជាតិនៅកម្ពុជាត្រូវបានរំពឹងថានឹងមានការកើនឡើង ព្រោះរាជរដ្ឋាភិបាលបានជំរុញអោយក្រសួងពាក់ព័ន្ធផ្ទេរមុខងារមួយចំនួនទៅអោយរដ្ឋបាលថ្នាក់ក្រោមជាតិនៅត្រឹមឆ្នាំ២០២០ ដើម្បីបង្កើតសេវាសាធារណៈអោយកាន់តែជិតប្រជាពលរដ្ឋ[9]។<sup>2</sup>

ដើម្បីពិនិត្យមើលការវិវឌ្ឍនៃវិមជ្ឈការហិរញ្ញវត្ថុ យើងអាចពិនិត្យមើលចំណែកនៃការវិភាគថវិកាជាតិដល់រដ្ឋបាលថ្នាក់ក្រោមជាតិពីមួយឆ្នាំទៅមួយឆ្នាំ។ រូបភាព២.១ បង្ហាញថា ការផ្ទេរការទទួលខុសត្រូវថវិកាថ្នាក់ក្រោមជាតិមានការរីកចម្រើនគួរឱ្យកត់សម្គាល់ក្នុងរយៈពេលមួយទសវត្សរ៍ចុងក្រោយ។ ចំណាយរដ្ឋបាលថ្នាក់ក្រោមជាតិមានត្រឹម ៣,៣% នៃថវិកាជាតិសរុបកាលពីឆ្នាំ២០០៩ (មួយឆ្នាំបន្ទាប់ពីច្បាប់រៀបចំអង្គការ ស្តីពីការគ្រប់គ្រងរដ្ឋបាលរាជធានី ខេត្ត ក្រុង ស្រុក ខណ្ឌ ត្រូវបានអនុម័ត)។ ចំណាយនេះកើនឡើងដល់ ៤,៧% នៅក្នុងឆ្នាំ២០១២ គឺជាឆ្នាំដែលមូលនិធិក្រុង ស្រុកត្រូវបានបង្កើត ហើយបន្តកើនឡើងរហូតដល់ ៨,៣%ក្នុងឆ្នាំ២០១៥ និងបន្តនៅថេរប្រមាណ ៨,០% ក្នុងរយៈពេលបីឆ្នាំបន្ទាប់ (ការអនុវត្តថវិកាឆ្នាំ២០១៥ ដល់ ២០១៧)។ ក្នុងឆ្នាំ២០១៨ និងឆ្នាំ២០១៩ ចំណែកនេះ ត្រូវបានប៉ាន់ប្រមាណថានឹងមានចំណែកប្រហែលគ្នាគឺ ៧,២% និង ៨,១%។

<sup>2</sup> ការជំរុញនេះត្រូវបានលើកឡើងនៅក្នុងសមាជលើកទី៤១ នៃគណៈកម្មាធិការកណ្តាលបក្សប្រជាជនកម្ពុជា (CPP) ដែលជាបក្សកាន់អំណាច ហើយសកម្មភាពត្រូវបានលើកទឹកចិត្ត។

**រូបភាព២.១៖ ចំណែកថវិការដ្ឋបាលថ្នាក់ក្រោមជាតិធៀបនឹងថវិកាជាតិសរុប ឆ្នាំ២០០៩ ដល់ឆ្នាំ២០១៩**



ប្រភព៖ ក្រសួងសេដ្ឋកិច្ច និងហិរញ្ញវត្ថុ (ច្បាប់ទូទាត់ថវិកាជាតិឆ្នាំ២០០៩-២០១៧ និងច្បាប់ថវិកាជាតិឆ្នាំ២០១៨-២០១៩)[10]

តារាង២.១ បង្ហាញនូវចំណែកលម្អិតនៃចំណាយរដ្ឋបាលថ្នាក់ក្រោមជាតិចាប់ពីឆ្នាំ២០១៥។ ទោះជាចំណាយមានការកើនឡើងជាចំនួនគិតជាដុល្លារ ប៉ុន្តែហាក់ដូចជានៅថេរលើគិតជាចំណែកភាគរយនៃថវិកាជាតិសរុប គឺប្រមាណជុំវិញ ៨%។ ដើម្បីផ្គត់ផ្គង់ចំណាយ រដ្ឋបាលថ្នាក់ក្រោមជាតិបានទទួលឧបត្ថម្ភធនពីរដ្ឋបាលកណ្តាល ប្រមាណ ៣៩% នៃចំណាយរដ្ឋបាលថ្នាក់ក្រោមជាតិ ជាមធ្យមរយៈពេលប្រាំឆ្នាំចុងក្រោយ។

ចំណាយថវិកា	អនុវត្តន៍			ច្បាប់ថវិកាជាតិ		អត្រាកំណើនជាមធ្យម
	2015	2016	2017	2018	2019	
ថ្នាក់រាជធានី ខេត្ត (1)	896	946	1,177	1,090	1,477	15%
ថ្នាក់ក្រុង ស្រុក ខណ្ឌ(2)	98	118	147	160	199	20%
ថ្នាក់ឃុំ សង្កាត់ (3)	294	312	352	434	524	16%
ថវិការដ្ឋបាលថ្នាក់ក្រោមជាតិ (1)+(2)+(3)	1,288	1,376	1,676	1,685	2,200	15%
ភាគរយឧបត្ថម្ភធនធៀបនឹងថវិកាថ្នាក់ក្រោមជាតិ	34%	41%	39%	44%	36%	
ថវិកាថ្នាក់ជាតិ	14,660	16,928	20,016	23,428	25,765	15%
ថវិកាជាតិសរុប *	15,505	17,743	21,038	24,375	27,164	15%
ភាគរយនៃថវិការដ្ឋបាលថ្នាក់ក្រោមជាតិធៀបនឹងថវិកាជាតិសរុប	8.3%	7.8%	8.0%	6.9%	8.1%	

**តារាង ២.១៖ ថវិកាថ្នាក់ជាតិ និងថវិកាថ្នាក់ក្រោមជាតិពីឆ្នាំ២០១៥-២០១៩ (ប៊ីលានដុល្លារ)**

សម្គាល់៖ \* ថវិកាជាតិសរុបគឺស្មើនឹងថវិកាថ្នាក់ជាតិបូកនឹងថវិកាថ្នាក់ក្រោមជាតិ និងដកចេញនូវឧបត្ថម្ភធនទៅថ្នាក់ក្រោមជាតិ

### ៣ ថវិការដ្ឋបាលថ្នាក់ក្រោមជាតិ និងការអភិវឌ្ឍមូលដ្ឋានក្នុងរាជធានីភ្នំពេញ

#### ៣.១ ការប្រមូលចំណូលរដ្ឋបាលថ្នាក់ក្រោមជាតិ ក្នុងរាជធានីភ្នំពេញ

ថវិការដ្ឋបាលថ្នាក់ក្រោមជាតិ នៃរាជធានីភ្នំពេញចែកជា រដ្ឋបាលរាជធានី រដ្ឋបាលខណ្ឌ និងរដ្ឋបាលសង្កាត់។ ចំណូលរបស់រដ្ឋបាលរាជធានីភ្នំពេញមានប្រមាណ ៥០% នៃចំណូលថវិកាថ្នាក់ក្រោមជាតិទូទាំងប្រទេស។

ខុសពីរដ្ឋបាលថ្នាក់ក្រោមជាតិផ្សេងទៀតនៅក្នុងប្រទេស រដ្ឋបាលរាជធានីមិនត្រូវបានឧបត្ថម្ភធនដោយថវិកាថ្នាក់ជាតិទេ ដោយសារតែរដ្ឋបាលនេះអាចរកចំណូលគ្រប់គ្រាន់សម្រាប់គាំទ្រចំណាយរបស់ខ្លួនដោយឯករាជ្យ។ ចំណូលប្រមាណ៩ភាគ១០ នៃចំណូលសរុបដែលរដ្ឋបាលនេះប្រមូលបាន គឺជាចំណូលពន្ធក្នុងស្រុក ចំណែកដំបូងផ្សេងទៀតគឺជាចំណូលមិនមែនសារពើពន្ធ ។ ចំណូលមិនមែនសារពើពន្ធរួមមានឧបត្ថម្ភធនដែលរដ្ឋបាលរាជធានីទទួលបានពីរដ្ឋបាលកណ្តាល ប៉ុន្តែគឺប្រើសម្រាប់ផ្ទេរទៅរដ្ឋបាលសង្កាត់តែប៉ុណ្ណោះ (ដូច្នេះវាមិនមែនជាចំណាយផ្ទាល់របស់រដ្ឋបាលថ្នាក់រាជធានីឡើយ)។

តារាង៣.១ បង្ហាញពីប្រភពចំណូលសារពើពន្ធសំខាន់ៗរបស់រដ្ឋបាលរាជធានីភ្នំពេញ ដែលក្នុងនោះមានពន្ធប្រថាប់ត្រាជាមធ្យមស្មើនឹង ៣៩,៤% និងអាករពិសេស ២១,៤% ពីឆ្នាំ២០១៥ ដល់ឆ្នាំ២០១៩។ ចំណូលមិនមែនសារពើពន្ធ ដែលមិនមែនជាឧបត្ថម្ភធនពីថ្នាក់ជាតិ គឺជាចម្បងប្រមូលបានពីការលក់ឬជួលទ្រព្យសម្បត្តិ និងសេវាកម្មដែលមានចំណែកជាមធ្យមចំនួន ៣២,៣%ក្នុងកំឡុងពេលដូចគ្នា។

ចំណូលពន្ធដែលគ្រោងក្នុងច្បាប់ ២០១៨ ត្រូវបានរំពឹងថានឹងថមថយ ដោយសារការធ្លាក់ចុះនៃចំណូលដែលប្រមូលបានទៅលើពន្ធប្រថាប់ត្រា និងពន្ធអចនទ្រព្យ ក៏ប៉ុន្តែចំណូលនេះនឹងកើនឡើងវិញនៅក្នុងឆ្នាំ២០១៩។

តារាង៣.១ សង្ខេបនៃថវិកាចំណូលនៅក្នុងរាជធានីភ្នំពេញ (គិតជាលានរៀល)

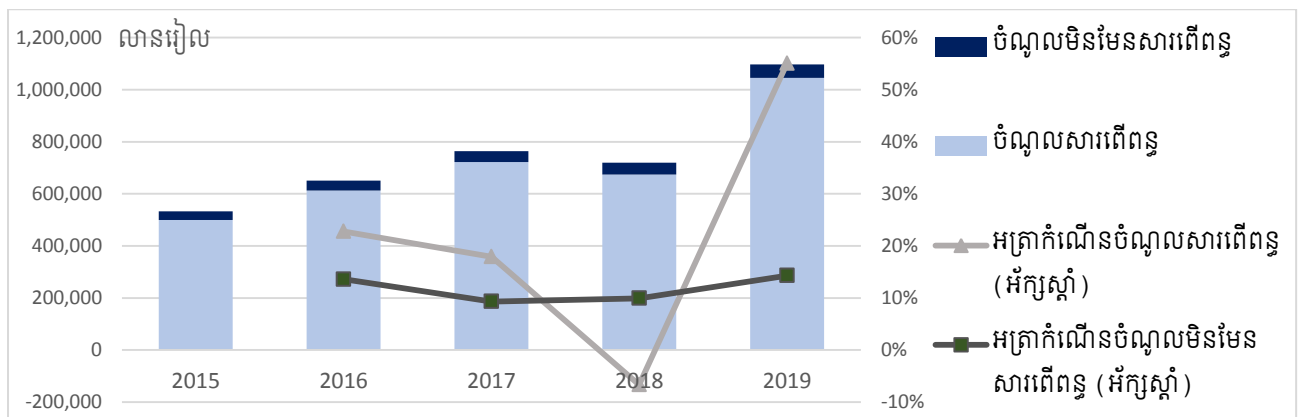
	2015	2016	2017	2018	2019	ជាមធ្យម
<b>ចំណូលថវិកាថ្នាក់ក្រោមជាតិសរុប</b>	<b>1,107,196</b>	<b>1,334,525</b>	<b>1,605,714</b>	<b>1,684,674</b>	<b>2,199,636</b>	
<b>ភ្នំពេញ</b>	<b>597,222</b>	<b>719,460</b>	<b>843,239</b>	<b>787,936</b>	<b>1,166,203</b>	
<b>% នៃចំណូលថ្នាក់ក្រោមជាតិ</b>	<b>53.9%</b>	<b>53.9%</b>	<b>52.5%</b>	<b>46.8%</b>	<b>53.0%</b>	<b>52%</b>
<b>ចំណូលថ្នាក់រាជធានី</b>	<b>532,363.5</b>	<b>650,669.2</b>	<b>763,927.9</b>	<b>719,788.0</b>	<b>1,097,640</b>	
<b>ចំណូលសារពើពន្ធ</b>	<b>499,069.0</b>	<b>612,785.0</b>	<b>722,592.0</b>	<b>674,341.0</b>	<b>1,045,697</b>	
ពន្ធផ្ទាល់ (ពន្ធលើផលទុន ប្រាក់ចំណូល)	.	.	.	.	29.3%	
អាករពិសេស	22.1%	21.7%	22.0%	24.5%	16.9%	21.4%
អាករលើសេវាដែលបានកំណត់	1.8%	1.7%	1.5%	1.6%	1.2%	1.6%
អាករលើការប្រើប្រាស់ទ្រព្យសម្បត្តិឬការអនុវត្តសកម្មភាព	20.0%	17.2%	18.6%	20.2%	14.8%	18.2%
ពន្ធប្រថាប់ត្រា	38.0%	44.4%	44.4%	41.0%	29.3%	39.4%
ពន្ធលើអចលនទ្រព្យ	18.0%	15.0%	13.5%	12.7%	8.4%	13.5%
<b>ចំណូលមិនមែនសារពើពន្ធ</b>	<b>33,294.5</b>	<b>37,814.2</b>	<b>41,335.9</b>	<b>45,447.0</b>	<b>51,943</b>	
ផលទុននៃទ្រព្យសម្បត្តិរដ្ឋ	0.7%	0.8%	1.1%	24.0%	0.8%	5.5%
ផលទុនពីការលក់ ជួលទ្រព្យសម្បត្តិ និងសេវា	45.0%	42.2%	37.5%	8.3%	28.2%	32.3%
ចំណូលពីការដាក់ពិន័យ និងដាក់ទណ្ឌកម្ម	0.0%	2.6%	0.0%	0.0%	0.0%	0.5%

ការឧបត្ថម្ភ និងអំណោយ (ឧបត្ថម្ភធនពីថ្នាក់ជាតិទៅសង្កាត់)	54.3%	54.5%	61.4%	67.7%	70.9%	61.8%
<b>ចំណូលថ្នាក់ខណ្ឌ</b>	<b>64,858.8</b>	<b>68,791.0</b>	<b>79,311.0</b>	<b>68,148.0</b>	<b>68,563</b>	
<b>ចំណូលមិនមែនសារពើពន្ធ</b>	<b>64,858.8</b>	<b>68,791.0</b>	<b>79,311.0</b>	<b>68,148.0</b>	<b>68,563</b>	
ផលទុនពីការលក់ ជួលទ្រព្យសម្បត្តិ និងសេវាការឧបត្ថម្ភ និងអំណោយ	7.5%	12.8%	12.4%	12.0%	12.5%	11.4%
ការឧបត្ថម្ភ និងអំណោយ	92.5%	87.2%	87.6%	88.0%	87.5%	88.6%

ប្រភព៖ ក្រសួងសេដ្ឋកិច្ច និងហិរញ្ញវត្ថុ ច្បាប់ថវិកាជាតិ (២០១៥-២០១៩) [11, 12, 13, 14, 15]

ចំណូលសរុបរដ្ឋបាលរាជធានីភ្នំពេញ បានកើនជាមធ្យមប្រមាណ ២១,៦% ពីឆ្នាំ២០១៥ ដល់ឆ្នាំ២០១៩ ស្របនឹងការកើនឡើងនៃចំណូលសារពើពន្ធ ២២,៣% និងចំណូលមិនមែនសារពើពន្ធ ១១,៨% (រូបភាព៣.១)។

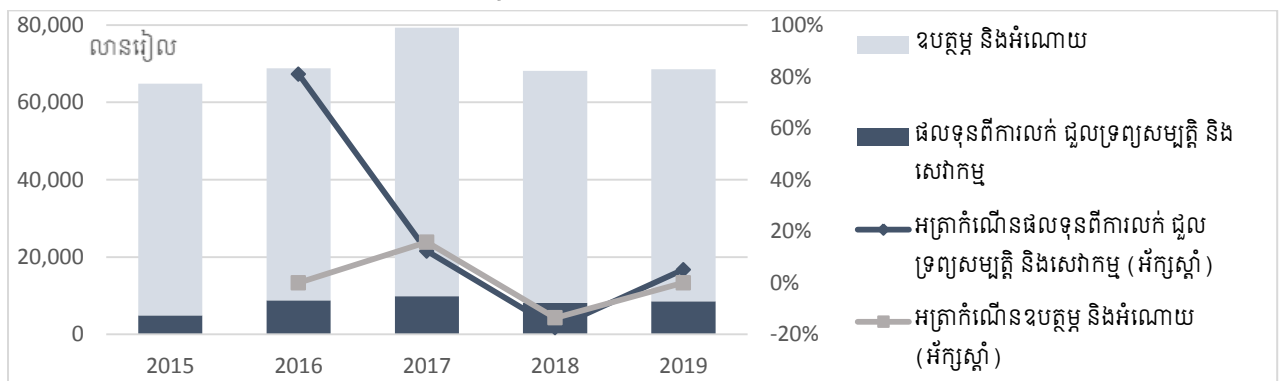
រូបភាព ៣.១ កំណើននៃចំណូលរបស់រដ្ឋបាលរាជធានីភ្នំពេញ ពីឆ្នាំ ២០១៦ ទៅឆ្នាំ២០១៩



ប្រភព៖ ក្រសួងសេដ្ឋកិច្ច និងហិរញ្ញវត្ថុ ច្បាប់ថវិកាជាតិ (២០១៦-២០១៩) [11, 12, 13, 14, 15]

រដ្ឋបាលខណ្ឌក្នុងរាជធានីភ្នំពេញ មានប្រភពចំណូលសំខាន់ពីរ៖ ឧបត្ថម្ភធនពីថ្នាក់រាជធានី និងចំណូលរកបានដោយខ្លួនឯងពីការលក់ឬជួលទ្រព្យសម្បត្តិ និងសេវាកម្ម (រូបភាព៣.២)។ ឧបត្ថម្ភធន ដែលមានកំណើនជាមធ្យម ០,៥% គឺជាចំណែកធំប្រមាណ ៩០%នៃចំណូលរបស់ខណ្ឌសរុបក្នុងរយៈពេល ០៥ ឆ្នាំចុងក្រោយ។ ចំណូលរកបានដោយខ្លួនឯង បានកើនឡើងគួរឲ្យកត់សម្គាល់ប្រមាណ ២០,២% ក្នុងកំឡុងពេលដូចគ្នានេះ។ ជាមួយ ចំណូលខណ្ឌសរុប បានកើនឡើងជាមធ្យមប្រហែល ២% ពី ៦៤,៩ប៊ីលានរៀលក្នុងឆ្នាំ២០១៥ ទៅ ៦៨,៦ប៊ីលានរៀលក្នុងឆ្នាំ២០១៩។

រូបភាព ៣.២ កំណើននៃចំណូលរបស់រដ្ឋបាលខណ្ឌ នៃរាជធានីភ្នំពេញ ពីឆ្នាំ ២០១៦ ទៅឆ្នាំ២០១៩

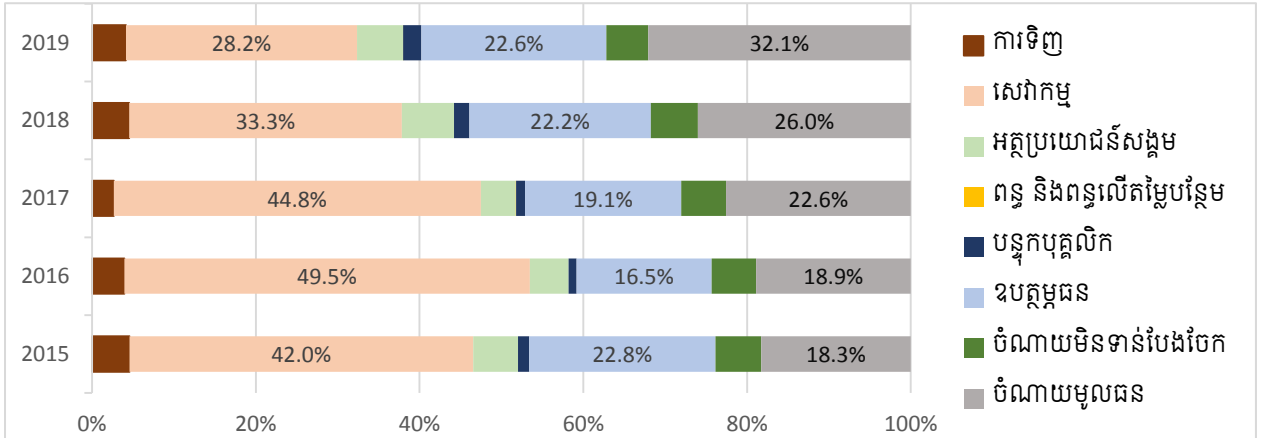


ប្រភព៖ ក្រសួងសេដ្ឋកិច្ច និងហិរញ្ញវត្ថុ ច្បាប់ថវិកាជាតិ (២០១៦-២០១៩) [11, 12, 13, 14, 15]



### ៣.២ ចំណាយថវិការដ្ឋបាលថ្នាក់ក្រោមជាតិនៅរាជធានីភ្នំពេញ

តារាង៣.២ បង្ហាញថា ចំណាយសរុបរបស់រាជធានីភ្នំពេញមានការកើនឡើងក្នុងអំឡុងពេលប៉ុន្មានឆ្នាំចុងក្រោយនេះ ចាប់ពី ៥៥៨,៨ប៊ីលានរៀល ក្នុងឆ្នាំ២០១៥ រហូតដល់ ៧៧៩,៤ប៊ីលានរៀល ក្នុងឆ្នាំ២០១៩ ដោយមាន



កំណើនជាមធ្យមប្រចាំឆ្នាំ ៩,៤%។ ចំណាយរបស់រដ្ឋបាលរាជធានីភ្នំពេញ ធៀបទៅនឹងចំណាយរដ្ឋបាលថ្នាក់ក្រោមជាតិសរុបមានការធ្លាក់ចុះក្នុងអំឡុងពេលដូចគ្នាពី ៥០,៥% មកត្រឹម ៣៥,៤%។ ចំណាយនៅតាមសង្កាត់បានកើនឡើងពីដងគិតពីឆ្នាំ២០១៥ ដល់ឆ្នាំ២០១៩ ស្របតាមគោលនយោបាយរបស់រាជរដ្ឋាភិបាលដែលបានផ្តល់អោយរដ្ឋបាលឃុំ សង្កាត់កាន់តែមានការទទួលខុសត្រូវចំពោះចំណាយលើការអភិវឌ្ឍនៅក្នុងមូលដ្ឋាន ស្របតាមតម្រូវការរបស់ប្រជាពលរដ្ឋ។ ចំណាយថវិកាខណ្ឌមានកំណើនយឺតក្នុងរង្វង់ ២.០%ក្នុងមួយឆ្នាំ។

តារាង ៣.២: ចំណាយរបស់រាជធានីភ្នំពេញពីឆ្នាំ២០១៥-២០១៩ (ប៊ីលានរៀល)

ចំណាយថវិកាជាតិ	2015	2016	2017	2018	2019	កំណើនជាមធ្យម
ចំណាយរាជធានី	475.9	580.7	675.9	599.8	674.0	9.9%
ចំណាយរបស់ខណ្ឌ	64.9	68.8	79.3	68.1	68.6	2.0%
ចំណាយរបស់សង្កាត់	18.1	20.6	25.4	30.8	36.8	19.5%
ចំណាយសរុបរបស់រាជធានីភ្នំពេញ (1)	558.8	670.1	780.6	698.7	779.4	9.4%
ភាគរយនៃ (1) ធៀបចំណាយថ្នាក់ក្រោមជាតិសរុប	50.5%	50.2%	48.6%	41.5%	35.4%	

ប្រភព៖ ក្រសួងសេដ្ឋកិច្ច និងហិរញ្ញវត្ថុ (ច្បាប់ថវិកាជាតិ ២០១៦-១៩) [11, 12, 13, 14, 15]

រូបភាព៣.៣ បង្ហាញលម្អិតនៃចំណាយចរន្ត និងចំណាយមូលធនរបស់រដ្ឋបាលរាជធានីភ្នំពេញពីឆ្នាំ២០១៥ ដល់ឆ្នាំ២០១៩។ ចំណាយចរន្តលើសេវាកម្មមានទំហំធំជាងគេ ប៉ុន្តែចំណែកភាគរយបានរំពឹងថាធ្លាក់ចុះពី ៤២,០% ក្នុងឆ្នាំ២០១៥ ដល់ ២៨,២% នៅឆ្នាំ២០១៩។ នៅក្នុងអំឡុងពេលដូចគ្នានេះ ចំណាយលើការទិញក៏មានការធ្លាក់ចុះដែរ គឺនៅត្រឹមតែ ៤,២% ប៉ុណ្ណោះនៃចំណាយសរុបនៅក្នុងឆ្នាំ២០១៩។ ភាគរយនៃចំណាយលើបន្ទុកបុគ្គលិកបានកើនឡើងពី ១,៤% នៅឆ្នាំ២០១៥ ដល់ ២,២% ក្នុងឆ្នាំ២០១៩។

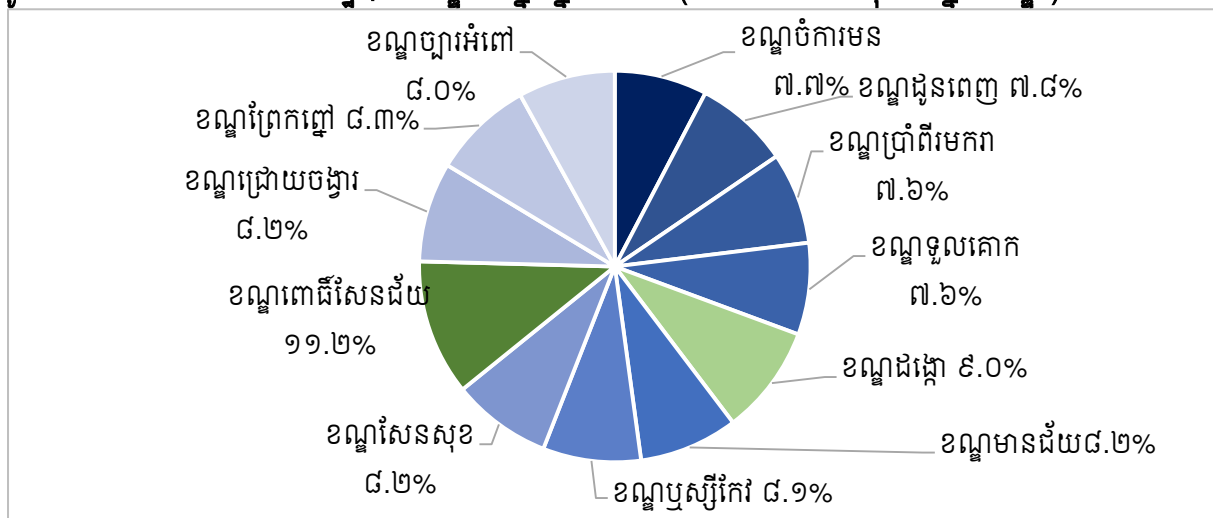
ភាគរយនៃឧបត្ថម្ភធនដល់សង្កាត់ និងខណ្ឌ មានការកើនឡើងចុះ ប៉ុន្តែនៅឆ្នាំ២០១៩នេះ ស្ថិតក្នុងរង្វង់២២,៦% ដែលប្រហាក់ប្រហែលនឹងឆ្នាំ២០១៥ដែរ (២២,៤%)។ ចំណាយមូលធនមានការកើនឡើងគួរឲ្យកត់សម្គាល់ពី ១៨,៣% ឆ្នាំ២០១៥ ដល់ ៣២,១% ឆ្នាំ២០១៩ ក្លាយជាចំណែកធំជាងគេបើធៀបទៅនឹងចំណាយសរុបឆ្នាំ២០១៩។

### រូបភាព ៣.៣: ភាគរយនៃចំណាយ របស់រដ្ឋបាលរាជធានីភ្នំពេញ ឆ្នាំ២០១៥-២០១៩

ប្រភព៖ ក្រសួងសេដ្ឋកិច្ច និងហិរញ្ញវត្ថុ (ច្បាប់ថវិកាជាតិ ២០១៦-១៩) [11, 12, 13, 14, 15]

រាជធានីភ្នំពេញចែកចេញជា ១២ខណ្ឌ ដែលខណ្ឌនីមួយៗទទួលបានថវិកាខុសៗគ្នា។ រូបភាព៣.៤ បង្ហាញថា ខណ្ឌពោធិ៍សែនជ័យមានទំហំចំណាយធំជាងគេនៅឆ្នាំ២០១៩ ស្មើនឹង ១១,២%នៃចំណាយរបស់ខណ្ឌសរុប បន្ទាប់មកគឺខណ្ឌដង្កោ ៩,០%។ ខណ្ឌទាំង១០ផ្សេងទៀតទទួលបានថវិកាប្រហាក់ប្រហែលគ្នាក្នុងរង្វង់ពី ៧,៦% ដល់ ៨,៣%។ យោងតាមច្បាប់ថវិកា ពុំទាន់មានព័ត៌មានអំពីការផ្ទេរថវិកាជាតិដល់ខណ្ឌថ្មីចំនួនពីរដែលទើបនឹងបង្កើតនៅឡើយទេ (ខណ្ឌកំបូល និងខណ្ឌបឹងកេងកង)។

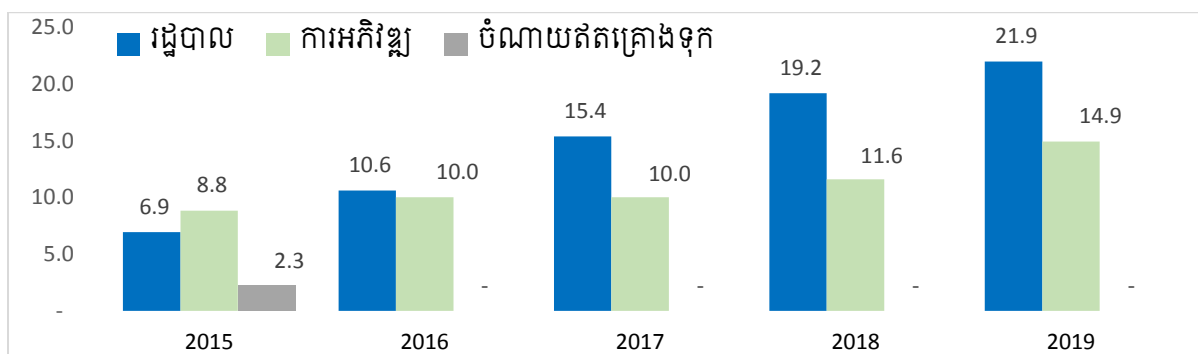
រូបភាព ៣.៤៖ ចំណាយថវិកាដ្ឋបាលខណ្ឌនៅក្នុងឆ្នាំ២០១៩ (%នៃចំណាយសរុបនៅថ្នាក់ខណ្ឌ)



ប្រភព៖ ក្រសួងសេដ្ឋកិច្ច និងហិរញ្ញវត្ថុ (ច្បាប់ថវិកាជាតិ ២០១៩)[14]

ចំពោះរដ្ឋបាលសង្កាត់ ប្រភពថវិកាតែមួយគត់សម្រាប់ការចំណាយ គឺឧបត្ថម្ភធនពីរដ្ឋបាលថ្នាក់ជាតិ។ ចំណាយថវិកានៅរដ្ឋបាលសង្កាត់ត្រូវបានបែងចែកជាបីផ្នែក គឺ ចំណាយរដ្ឋបាល ចំណាយលើការអភិវឌ្ឍ និងការចំណាយមិនបានគ្រោងទុក។ ដូចបង្ហាញក្នុងរូបភាព៣.៥ ការចំណាយរដ្ឋបាល (បន្ទុកបុគ្គលិក ការទិញ និងជួលសំភារៈ ការិយាល័យ តម្លៃទឹកភ្លើង ការជួសជុល និងថែទាំ និងការចំណាយផ្សេងៗ) បានកើនឡើងលើសបីដងពី ៦,៩ប៊ីលានរៀល ក្នុងឆ្នាំ២០១៥ ដល់ ២១,៩ប៊ីលានរៀល នៅឆ្នាំ២០១៩ ។ ការចំណាយលើការអភិវឌ្ឍ (ការវិនិយោគលើផ្លូវថ្នល់ ប្រព័ន្ធធារាសាស្ត្រ ស្ពាន និងគម្រោងការអភិវឌ្ឍផ្សេងៗទៀត) មានកំណើនក្នុងល្បឿនយឺតពី៨,៨ប៊ីលានរៀល ក្នុងឆ្នាំ២០១៥ ដល់ ១៤,៩ប៊ីលានរៀល នៅឆ្នាំ២០១៩។ ថវិកាដែលទុកបម្រុងសម្រាប់ចំណាយឥតគ្រោងទុកមិនត្រូវបានផ្តល់ថវិកាទៀតទេចាប់ពីឆ្នាំ២០១៦ មក។

រូបភាព ៣.៥៖ ការចំណាយរបស់មូលនិធិសង្កាត់ ពីឆ្នាំ ២០១៥-២០១៩ (ប៊ីលានរៀល)

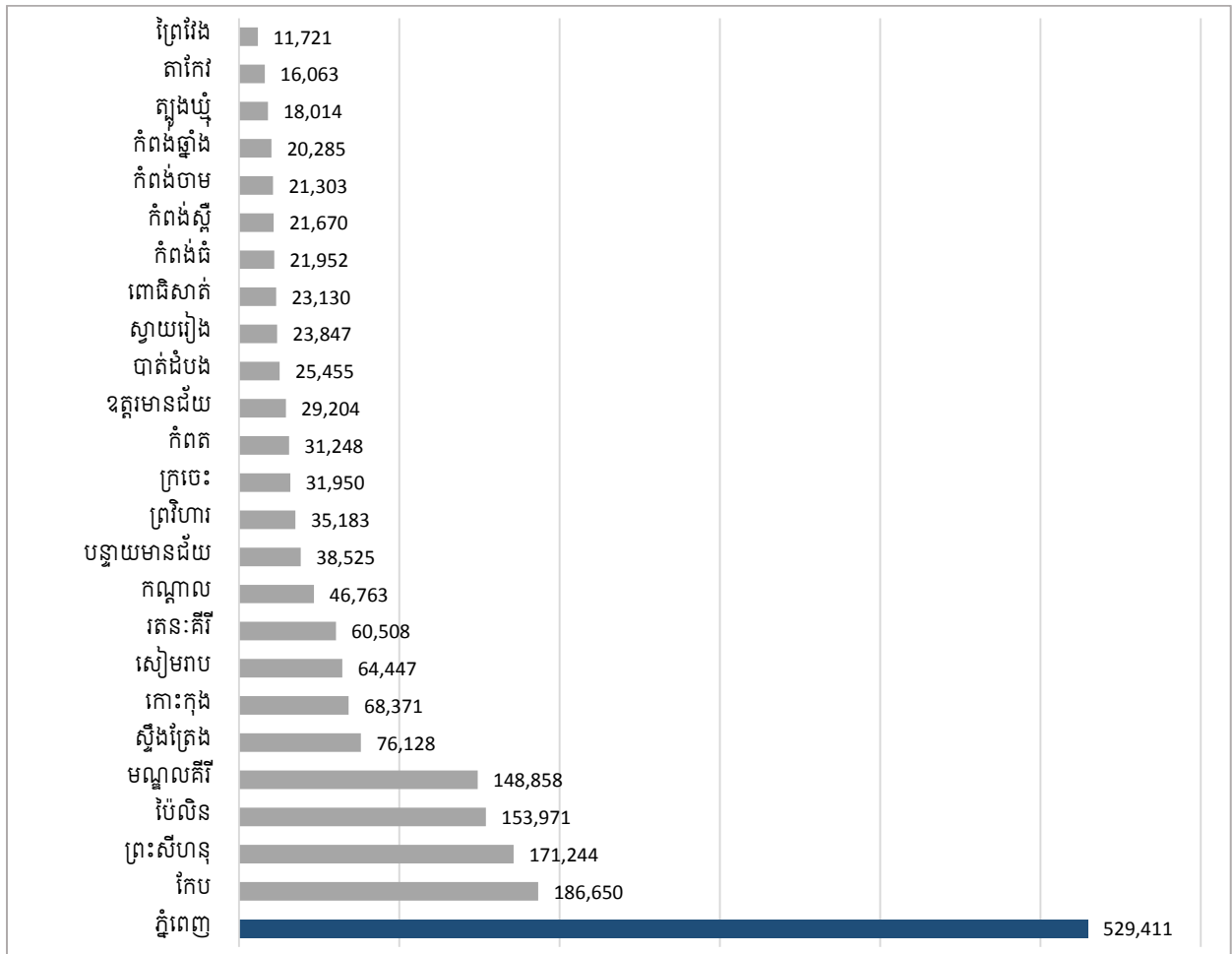


ប្រភព៖ ក្រសួងសេដ្ឋកិច្ច និងហិរញ្ញវត្ថុ (ច្បាប់ថវិកាជាតិ ២០១៦-២០១៩)[11, 12, 13, 14, 15]

ការប្រៀបធៀបចំណាយរវាងរដ្ឋបាលរាជធានីភ្នំពេញ នឹងរដ្ឋបាលខេត្តផ្សេងទៀត

រូបភាព៣.៦ បង្ហាញពីការចំណាយរបស់រដ្ឋបាលរាជធានីភ្នំពេញក្នុងមនុស្សម្នាក់ៗ ធៀបនឹងរដ្ឋបាលថ្នាក់ខេត្តផ្សេងៗ ក្នុងឆ្នាំ២០១៩។ រាជធានីភ្នំពេញមានចំណាយរដ្ឋបាលសម្រាប់មនុស្សម្នាក់ៗចំនួន ៥២៩,៤១១រៀល ដែល

រូបភាព ៣.៦៖ ថវិកាចំណាយសម្រាប់មនុស្សម្នាក់ៗដោយរដ្ឋបាលរាជធានី ខេត្ត (គិតជា រៀល)



សម្គាល់៖ សម្រាប់ការគណនា ចំណាយថវិការដ្ឋបាលថ្នាក់ក្រោមជាតិឆ្នាំ២០១៩ រួមបញ្ចូលអតិរេកថវិការដ្ឋបាលថ្នាក់ក្រោមជាតិពីឆ្នាំ ២០១៨។ ប្រភព៖ ច្បាប់ថវិកាឆ្នាំ២០១៩ និងក្រសួងផែនការឆ្នាំ ២០១៧ ៖ ការព្យាករណ៍ចំនួនប្រជាជនកម្ពុជាឆ្នាំ ២០១៣-២០២៣[10, 16] ជាប់ចំណាត់ថ្នាក់ខ្ពស់ជាងគេទូទាំងប្រទេស ថែមទាំងខ្ពស់ជាងគេប្រហែល ៣ដង បើធៀបទៅនឹងខេត្តផ្សេងទៀត ដែលមានចំណាត់ថ្នាក់បន្ទាប់ (ខេត្តកែប និងខេត្តព្រះសីហនុ)។

**៤ សេវាសាធារណៈ**

**៤.១ សេវាច្រកចេញ-ចូលតែមួយ**

ការិយាល័យច្រកចេញ-ចូលតែមួយ ត្រូវបានដាក់ឱ្យដំណើរការសាកល្បងជាបឋមនៅខេត្តសៀមរាប និងបាត់ដំបង ក្នុងឆ្នាំ២០០៥។ បន្ទាប់ពីទទួលបានភាគជោគជ័យ ការិយាល័យនេះត្រូវបានពង្រីកទូទាំងប្រទេស ដែលក្នុងឆ្នាំ ២០១៧ ការិយាល័យនេះ បានកើនដល់ចំនួន ៥២ក្នុងក្រុង ស្រុក ខណ្ឌ [17]។ គោលបំណងក្នុងការបង្កើតច្រក ចេញ-ចូលតែមួយ គឺដើម្បីបង្កើនប្រសិទ្ធភាពក្នុងការផ្តល់សេវាសាធារណៈ ដោយយោងតាមគោលការណ៍ និងនីតិវិធី នៃ ភាពសាមញ្ញ ហ័ស តម្លាភាព គណនេយ្យភាព ភាពគួរឱ្យជឿទុកចិត្ត និងលុបបំបាត់អំពើពុករលួយ។ កម្រៃសេ

វា និងចំណូលប្រមូលនៅការិយាល័យច្រកចេញ-ចូលតែមួយ ក៏ចូលរួមចំណែកនៅក្នុងចំណូលថ្នាក់ក្រោមជាតិផងដែរ។

ការិយាល័យច្រកចេញ-ចូលតែមួយ ផ្តល់សេវារដ្ឋបាល របស់រដ្ឋបាលរាជធានី ខេត្ត និងសេវារដ្ឋបាលរបស់មន្ទីរជំនាញ ដែលជាគោលការណ៍ រួមមានសេវាសាធារណៈ ១៤ប្រភេទ៖ ការងារនីត្យានុកូលកម្ម, ការងាររដ្ឋបាល, វិស័យសុខាភិបាល, វិស័យទេសចរណ៍, វិស័យសាធារណការ និងដឹកជញ្ជូន, វិស័យវប្បធម៌ និងវិចិត្រសិល្បៈ, វិស័យព័ត៌មាន, វិស័យបរិស្ថាន, វិស័យឧស្សាហកម្ម និងសិប្បកម្ម, វិស័យរ៉ែ និងថាមពល, វិស័យពាណិជ្ជកម្ម, វិស័យរៀបចំដែនដី នគរូបនីយកម្ម និងសំណង់, វិស័យកសិកម្ម រុក្ខាប្រមាញ់ និងនេសាទ និងវិស័យការងារ បណ្តុះបណ្តាល និងវិជ្ជាជីវៈ។ ទោះយ៉ាងណាក៏ដោយ មានសេវាចំនួន ៣ វិស័យ ដែលនៅបន្តគ្រប់គ្រងអនុវត្តទាំងស្រុងដោយមន្ទីរ គឺ៖ វប្បធម៌ និងវិចិត្រសិល្បៈ រ៉ែ និងថាមពល និង សាធារណការ និងដឹកជញ្ជូន [17]។

នៅរាជធានីភ្នំពេញ ការិយាល័យច្រកចេញ-ចូលតែមួយមានទីតាំងនៅក្នុងរដ្ឋបាលខណ្ឌទាំង១២ និងការិយាល័យថ្មី២ទៀត នឹងត្រូវដាក់រៀបចំឲ្យដំណើរការនៅក្នុងខណ្ឌកំបូល និងខណ្ឌបឹងកេងកង។ សម្រាប់ឆមាសទី១ ក្នុងឆ្នាំ២០១៩ សេវារដ្ឋបាលដែលបានផ្តល់ដោយការិយាល័យច្រកចេញ-ចូលតែមួយមានចំនួន ១៧ ១៨៦ និងទទួលបានចំណូលប្រមាណ ១,៦ប៊ីលានរៀល [18]។

**៤.២ សេវាទឹក-ភ្លើង**

ថ្វីបើ ភ្នំពេញ ជារាជធានីរបស់ប្រទេសកម្ពុជា ក៏ប៉ុន្តែនៅមានតំបន់មួយចំនួន មិនទាន់ទទួលបានការផ្គត់ផ្គង់ទឹក និងអគ្គិសនីគ្រប់គ្រាន់។ ការផ្គត់ផ្គង់អគ្គិសនី មិនទាន់អាចបំពេញនូវតម្រូវការបាននៅឡើយ ដូចនេះបានបណ្តាលឲ្យមានការដាច់ភ្លើងជាញឹកញាប់ [19]។

ការផ្គត់ផ្គង់អគ្គិសនី និងទឹក គឺស្ថិតនៅក្រោមការគ្រប់គ្រងរបស់សហគ្រាសសាធារណៈ។ មកដល់ឆ្នាំ២០១៧ អតិថិជន(គ្រួសារ អាជីវកម្ម ឧស្សាហកម្ម និងអ្នកលក់ដុំ) បានប្រើប្រាស់អគ្គិសនីដែលផ្គត់ផ្គង់ដោយអគ្គិសនីកម្ពុជា (EDC) មានចំនួន ៦៥២ ៨៥៨ ដែលការផ្គត់ផ្គង់អគ្គិសនីសរុបចំនួន ៦ ៧៤០ ០៧៥ ៩៤០GWh [19]។ នៅក្នុងខណ្ឌទាំងអស់នៃរាជធានី មានខណ្ឌចំនួន៩ ដែលមានអគ្គិសនីប្រើប្រាស់ ១០០% ខណៈដែលគ្រួសារមិនមានអគ្គិសនីប្រើប្រាស់ មានចំនួន ០,១%នៅខណ្ឌសែនសុខ ០,១%នៅខណ្ឌច្បារអំពៅ និង០,៩%នៅខណ្ឌជ្រោយចង្វារ។

ការផ្គត់ផ្គង់ទឹកនៅក្នុងរាជធានីភ្នំពេញ គឺគ្រប់គ្រងដោយរដ្ឋាករទឹកស្វយ័តភ្នំពេញ (ដែលត្រូវបានស្គាល់ជាសហគ្រាសសាធារណៈ)។ នៅក្នុងឆ្នាំ ២០១៨ អតិថិជនដែលជាអ្នកប្រើប្រាស់ទឹកចុងក្រោយ គឺមានចំនួន ៣៦៤ ១៥០បណ្តាញ ដែលក្នុងនោះទឹកប្រើប្រាស់សរុបចំនួន ១៨៨,៨លានម៉ែត្រគីប (តាមតារាង ៤.១)។ ចំនួនគ្រួសារដែលជាអ្នកប្រើប្រាស់ទឹកចុងក្រោយ មានចំណែកធំជាងគេស្មើនឹង ៨២% និងក្រៅពីនេះគឺជាអតិថិជនដែលធ្វើអាជីវកម្ម មានចំនួន១៦%, បន្ទប់ជួល ១,៦%, ស្ថាប័នរបស់សាធារណៈ ០,១៨%, និងអ្នកលក់រាយ និងអ្នកចែកចាយទឹកបន្តចំនួន ០,០១%។ ផ្ទុយពីការផ្គត់ផ្គង់អគ្គិសនី ការផ្គត់ផ្គង់ទឹកដែលផលិតដោយរដ្ឋាករទឹកស្វយ័តភ្នំពេញ លើសពីចំនួនដែលត្រូវលក់នៅក្នុងទីផ្សារ ប្រមាណ១៧,៨លានម៉ែត្រគីប [19]។

**តារាង ៤.១ ការផ្គត់ផ្គង់ទឹកនៅក្នុងរាជធានីភ្នំពេញ ឆ្នាំ ២០១៤-២០១៨**

	2014	2015	2016	2017	2018
--	------	------	------	------	------

អ្នកប្រើប្រាស់ចុងក្រោយ (ចំនួនបណ្តាញ)	270,812	289,024	31,835	333,288	364,150
បណ្តាញផ្គត់ផ្គង់ថ្មី	18,497	19,920	23,608	25,040	24,244
ផលិតកម្មទឹក (លានម៉ែត្រគីប)	149.55	163.15	178.23	194.04	206.62
ទឹកដែលលក់បាន (លានម៉ែត្រគីប)	134.67	147.92	164.38	177.56	188.81

ប្រភព៖ ក្រុមប្រឹក្សារាជធានីភ្នំពេញ (២០១៨) (កម្មវិធីវិនិយោគប្តីឆ្នាំកិល)

### ៤.៣ ភូមិ-ឃុំ សង្កាត់មានសុវត្ថិភាព នៅរាជធានីភ្នំពេញ

គោលនយោបាយភូមិ-ឃុំ សង្កាត់មានសុវត្ថិភាព ត្រូវបានដាក់ឱ្យអនុវត្តក្នុងឆ្នាំ២០១០ ដោយក្រសួងមហាផ្ទៃ ដើម្បីពង្រឹងសន្តិសុខ និងធានាសុវត្ថិភាពសម្រាប់ប្រជាជន និងសង្គមទាំងមូល [20]។ គោលនយោបាយនេះ មានគោលការណ៍ណែនាំដែលដាក់ចេញនូវលក្ខណៈវិនិច្ឆ័យចំនួនប្រាំបួន៖ ១/គ្មានសកម្មភាពលួច ឆក់ ឬនាំ គ្រប់ប្រភេទ ២/គ្មានការផលិតចែកចាយ និងប្រើប្រាស់គ្រឿងញៀនខុសច្បាប់ ៣/គ្មានអំពើអាណាចារ្យ ការជួញដូរស្រ្តី និងកុមារ និងអំពើហិង្សាក្នុងគ្រួសារ ៤/គ្មានក្មេងទំនើង ៥/គ្មានការលេងល្បែងស៊ីសងខុសច្បាប់គ្រប់ប្រភេទ គ្មានការប្រើប្រាស់អាវុធខុសច្បាប់ និងបទល្មើសគ្រប់ប្រភេទ ៦/គ្មានគ្រោះថ្នាក់ចរាចរណ៍ ៧/គ្មានគ្រោះថ្នាក់ដោយយុទ្ធភ័ណ្ឌមិនទាន់ផ្ទុះ ៨/មានវិធានការទប់ស្កាត់ គ្រប់គ្រង និងឆ្លើយតបចំពោះគ្រោះមហន្តរាយប្រកបដោយប្រសិទ្ធភាព និង ៩/គ្មានការត្រួតពិនិត្យដោយខុសច្បាប់ [21]។

រូបភាព៥.១ បង្ហាញទិន្នន័យអំពីលក្ខណៈវិនិច្ឆ័យមួយចំនួនសម្រាប់សុវត្ថិភាពភូមិ-សង្កាត់ នៅរាជធានីភ្នំពេញ ទាំងមូលក្នុងឆ្នាំ២០១៣ និងឆ្នាំ២០១៧<sup>៣</sup>។ គួរលេខបង្ហាញថាលក្ខណៈវិនិច្ឆ័យសំខាន់ៗជាច្រើនបានបង្ហាញពីភាពប្រសើរឡើងពីមួយឆ្នាំទៅមួយឆ្នាំ។ ចំនួនយោគកម្ម អំពើឃាត និងករណីចាប់ជំរិតមានការថយចុះគួរឱ្យកត់សម្គាល់ប្រមាណ៩១% និងករណីព្រហ្មទណ្ឌផ្សេងទៀត ថយចុះ៣១% ជាពិសេសនៅខណ្ឌចំការមន ជ្រោយចង្វារ ដូនពេញ មានជ័យ ឬស្សីកែវ និងខណ្ឌទួលគោក។

វឌ្ឍនភាពក៏មានផងដែរក្នុងការកាត់បន្ថយចំនួនអ្នកស្លាប់ដោយសារគ្រោះថ្នាក់ចរាចរណ៍ នៅស្ទើរតែគ្រប់ទីតាំងទាំងអស់ លើកលែងតែខណ្ឌចំការមនដែលបានកើនឡើងពីសូន្យដល់ ៨ករណី។ ករណីអំពើហិង្សាក្នុងគ្រួសារបានធ្លាក់ចុះ ៤%។ ទន្ទឹមនឹងនេះដែរ ចំនួនករណីចោរកម្មបានថយចុះបន្តិចបន្តួច មកត្រឹមចំនួន ១ ១៣២ករណីក្នុងឆ្នាំ២០១៧ ដែលជាការធ្លាក់ចុះត្រឹមតែ ១% ក្នុងរយៈពេល ៥ឆ្នាំ។

បណ្តឹងរដ្ឋប្បវេណីផ្សេងៗ គ្រួសារដែលមានសមាជិកប្រើប្រាស់គ្រឿងញៀន និងជម្លោះដីធ្លីបានកើនឡើងគួរឱ្យកត់សម្គាល់នៅទូទាំងរាជធានីភ្នំពេញ។ ជាឧទាហរណ៍៖ ចំនួនគ្រួសារដែលមានសមាជិកប្រើប្រាស់គ្រឿងញៀនបានឈានដល់ ១៤៦៧ករណី ក្នុងឆ្នាំ២០១៧ កើនឡើង ១៨៧% បើធៀបនឹង ៥ឆ្នាំកន្លងមក។ គួរលេខទាំងនេះអាចមានការពិបាកក្នុងការបកស្រាយ ព្រោះអាចជាការកើនឡើង ឬថយចុះនៅក្នុងសកម្មភាពមូលដ្ឋាន លទ្ធភាពរបស់ប្រជាពលរដ្ឋក្នុងការរាយការណ៍អំពីសកម្មភាព ឬការខិតខំប្រឹងប្រែងរបស់អង្គការតាមរកសកម្មភាពទាំងនោះ។

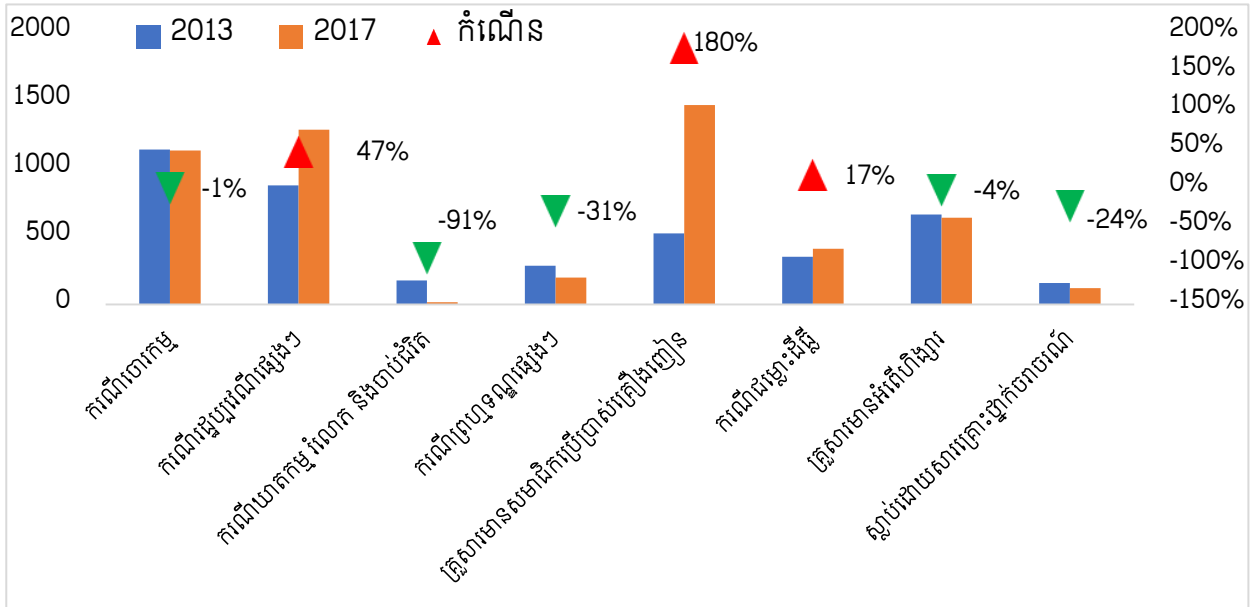
<sup>3</sup> តារាងរាយការណ៍សិទ្ធិផលរបស់រដ្ឋបាលក្រុង/ស្រុក ស្ថិតនៅក្នុងឧបសម្ព័ន្ធតារាង ក

**រូបភាព ៤.១ សូចនាករមួយចំនួននៃគោលនយោបាយកូមិ យុំមានសុវត្ថិភាព ក្នុងរាជធានីភ្នំពេញ ២០១៣-២០១៧**

ប្រភព៖ ទិន្នន័យយុំសង្កាត់ ឆ្នាំ២០១៣ និង២០១៧

**៤.៤ គណៈកម្មាធិការពិគ្រោះយោបល់កិច្ចការស្ត្រី និងកុមារ (គ.ក.ស.ក)**

គណៈកម្មាធិការពិគ្រោះយោបល់ស្ត្រី និងកុមារ(គ.ក.ស.ក) ត្រូវបានបង្កើតឡើង ដោយច្បាប់ស្តីពី ការគ្រប់គ្រង



រដ្ឋបាលរាជធានីខេត្ត ក្រុង ស្រុក ខណ្ឌ និងច្បាប់ស្តីពីវិសោធនកម្មនៃច្បាប់នេះ នៃព្រះរាជក្រមលេខ នស/រកម/០០៤ ចុះថ្ងៃទី២៤ ខែមករា ឆ្នាំ២០១៩ និងប្រកាសលេខ ៤២៧៥/ប្រក របស់ក្រសួងមហាផ្ទៃ ស្តីពីការរៀបចំ និងការប្រព្រឹត្តទៅនៃគណៈកម្មាធិការពិគ្រោះយោបល់កិច្ចការស្ត្រី និងកុមារនៅក្នុងក្រុមប្រឹក្សារាជធានី ខេត្ត ក្រុមប្រឹក្សាក្រុង និងក្រុមប្រឹក្សាស្រុក ខណ្ឌ [22, 23]។ គណៈកម្មាធិការនេះ មានសិទ្ធិ និងភារកិច្ចផ្តល់យោបល់ និងលើកអនុសាសន៍ជូនក្រុមប្រឹក្សា គណៈអភិបាល និងគណៈកម្មាធិការដទៃទៀតរបស់ក្រុមប្រឹក្សា លើបញ្ហាពាក់ព័ន្ធនឹងសមភាពយេនឌ័រ បញ្ហាស្ត្រី យុវវ័យ និងកុមារ ដែលស្ថិតនៅក្នុងអំណាច មុខងារ និងភារកិច្ចរបស់ក្រុមប្រឹក្សា។

គ.ក.ស.ក ត្រូវមានថវិកាគ្រប់គ្រាន់ ដើម្បីសម្រេចបាននូវមុខងាររបស់ខ្លួន។ យោងទៅតាមរបាយការណ៍ប្រចាំឆមាសទី១ ឆ្នាំ២០១៩របស់គណៈកម្មាធិការ ក្នុងកំឡុងពេលអណតិទី២នៃក្រុមប្រឹក្សារាជធានីភ្នំពេញ ពីឆ្នាំ២០១៤ ដល់ឆ្នាំ២០១៨ គ.ក.ស.ក ទទួលបានថវិកាពីប្រភពផ្សេងៗ រួមមាន ផែនការអភិវឌ្ឍន៍បីឆ្នាំ រដ្ឋបាលរាជធានី អង្គការយូនីសេហ្វ សប្បុរសជន និងប្រធានក្រុមប្រឹក្សារាជធានី ដែលមានក្នុងតារាង ៦.១។

ដើម្បីទទួលបាននូវនិរន្តរភាពថវិកាកាន់តែច្រើននាពេលខាងមុខ គ.ក.ស.ក បានដាក់បញ្ចូលគម្រោងថវិការបស់ខ្លួនទៅក្នុងផែនការអភិវឌ្ឍន៍បីឆ្នាំរំកិល ចាប់ពីឆ្នាំ២០១៩ដល់ឆ្នាំ២០២១ ពីរដ្ឋបាលរាជធានី ជាមួយថវិកាផ្សេងទៀតមានប្រភពពីខាងក្រៅ ដូចជាមកពីអង្គការមិនមែនរដ្ឋាភិបាលជាដើម [24]។

**តារាង ៤.២ ប្រភពនៃថវិកាគាំទ្រ គ.ក.ស.ក រាជធានីភ្នំពេញ ចាប់ពីឆ្នាំ២០១៤ ដល់២០១៩ (គិតជាលានរៀល)**

ឆ្នាំ	ប្រភពថវិកា (គិតជាលានរៀល)					សរុប
	ផែនការ	រដ្ឋបាលរាជ	យូនីសេហ្វ	សប្បុរសជន	ប្រធានក្រុមប្រឹក្សា	

	អភិវឌ្ឍន៍	ធានី	UNICEF		រាជធានី	
2014	4.23	10.00	-	-	4.00	18.23
2015	7.26	24.00	-	-	-	31.26
2016	7.67	24.00	4.00	7.00	-	42.67
2017	7.67	24.00	6.04	7.00	-	44.71
2018	-	37.67	10.00	7.00	-	54.67
2019	-	50.00	6.00	7.00	-	63.00

ប្រភព៖ របាយការណ៍ គ.ក.ស.ក រាជធានីភ្នំពេញ [24]

**សកម្មភាពការងារ**

ចំពោះការអនុវត្តនូវការកិច្ចពាក់ព័ន្ធកិច្ចការស្ត្រី គ.ក.ស.ក បានរៀបចំសិក្ខាសាលា និងវគ្គបណ្តុះបណ្តាល ស្តីពី ការអប់រំសុខភាពស្ត្រី និងជំរុញការវិនិយោគនៅក្នុងសេវាសង្គមសម្រាប់រដ្ឋបាលទាំង ១០៥សង្កាត់ទូទាំងរាជធានីភ្នំពេញ ដើម្បីបង្កើនការវិនិយោគលើថវិកាអភិវឌ្ឍន៍សង្កាត់ចាប់ពីឆ្នាំ២០២០ ឲ្យឈានដល់២០%ក្នុងឆ្នាំ២០២៣។ ជាមួយគ្នានេះដែរ គ.ក.ស.ក បានផ្សព្វផ្សាយ នូវព័ត៌មាន និងនីតិវិធីនៃការអនុវត្តគោលនយោបាយជាតិគាំពារសង្គមសម្រាប់ស្ត្រីមានផ្ទៃពោះ និងកុមារអាយុក្រោម២ឆ្នាំ នៃគ្រួសារក្រីក្រ។[24]

បន្ថែមពីនេះ គ.ក.ស.ក ក៏បានជំរុញផងដែរ នូវការចូលរួមរបស់ស្ត្រីក្នុងមុខដំណែងគ្រប់គ្រង ដើម្បីបង្កើនចំនួនស្ត្រីក្នុងមុខដំណែងគ្រប់គ្រងក្នុងអត្រា២៥% នៃរដ្ឋបាលថ្នាក់ក្រោមជាតិ ដោយយោងតាមផែនការយុទ្ធសាស្ត្រជាតិ។[25]

ចំពោះការអនុវត្តនៃការកិច្ចពាក់ព័ន្ធនឹងកិច្ចការកុមារ គ.ក.ស.ក បានរៀបចំវគ្គបណ្តុះបណ្តាល ស្តីពីសិទ្ធិកុមារ ការអប់រំសាទរទិវាកុមារអន្តរជាតិ និងពិនិត្យតាមដានទៅលើករណីកុមារ ដែលបានធ្វើសមាហរណកម្មចេញពីមណ្ឌលថែទាំជំនួស មករស់នៅជាមួយគ្រួសារ និងសហគមន៍វិញ ព្រមទាំងពិនិត្យការផ្តល់សេវាថែទាំ និងគ្រប់គ្រងកុមារ ក្នុងមជ្ឈមណ្ឌលកុមារកំព្រា នៅក្នុងរាជធានីភ្នំពេញ។ [24]

**៥ ចំណុចពិនិត្យ**

**ផ្នែកនេះត្រូវបានកែសម្រួលឡើងវិញ ដោយសារវាជាការសម្ងាត់សម្រាប់តំណាងរាស្ត្រ**

**ឧបសម្ព័ន្ធ**

Description	Chamkarmon		Chbar Ampov		Chroy Chongvar		Dangkor		Daun Penh		Mean Chey		Prek Phnov		7 Makara		Por SenChey		Russey Keo		Sen sok		Toul Kork	
	2013	2017	2013	2017	2013	2017	2013	2017	2013	2017	2013	2017	2013	2017	2013	2017	2013	2017	2013	2017	2013	2017	2013	2017
Theft cases	198	97	61	67	43	51	32	61	53	39	145	158	38	58	29	33	120	217	202	104	92	128	128	119
Other civil cases	28	119	55	61	60	54	50	127	14	52	175	85	74	115	49	52	117	326	119	124	80	116	56	54
Murder, robberies and kidnapping cases	140	0	1	7	5	0	2	2	4	0	3	0	2	0	3	1	2	4	7	0	2	2	5	0
Other criminal cases	28	7	29	30	8	5	70	14	38	12	52	35	2	9	3	12	14	19	26	26	9	16	6	13
Families whose families member(s) using drugs	2	20	75	219	29	62	38	128	31	47	76	96	42	142	18	36	37	391	90	167	51	112	34	47
Land conflict cases in the past year	24	29	31	41	33	25	39	28	6	17	45	80	30	33	0	2	19	53	67	45	31	32	25	24
Families having problems with violence	5	12	37	43	62	54	113	92	9	11	56	44	60	58	11	12	149	187	63	43	81	71	16	11
Death due to TRFFIC ACCIDENTS	0	8	36	18	6	12	22	16	3	0	13	5	6	4	9	3	20	18	10	11	25	19	9	7

**តារាង ក៖ លក្ខណវិនិច្ឆ័យនៃភូមិ-ឃុំ/សង្កាត់មានសុវត្ថិភាព តាមបណ្តាខណ្ឌនៅរាជធានីភ្នំពេញ ឆ្នាំ២០១៣-២០១៧**

ប្រភព៖ ទិន្នន័យឃុំ សង្កាត់ ២០១៣ និង២០១៧



## ឯកសារយោង

1. Royal Government of Cambodia (2010). National Program for Sub-National Democratic Development (NP-SNDD) 2010-2019. Phnom Penh: Secretariat of NCDD.
2. Bahl, R. (2008). The Pillars of fiscal decentralization. *NO 2008/07*.
3. Crook, R. & Manor, J. (2001). Corruption and Decentralized Public Governance *WPS3824*. WorldBank.
4. Schneider, A. (2003). Conceptualization and Measurement. 32-56.
5. MoEF (2011). Royal Kram. PhnomPenh,Cambodia: General of the Royal Government.
6. National Institute of Statistics (2017). Commune Database. *In: MINISTRY OF PLANNING* (ed.).
7. Royal Government of Cambodia (2017). Prakas No. 1458 on Distribution of Tax Revenue of the Province and Capital City for Municipality/District/Khan and Commune/Sangkat Administration. *In: MINISTRY OF ECONOMY AND FINANCE* (ed.). Phnom Penh: Ministry of Economy and Finance.
8. Royal Government of Cambodia (2017). Prakas No.1431 on Transferring of Taxation on the Rental Fee of Immovable Movable Property to Subnational Administration. *In: MINISTRY OF ECONOMY AND FINANCE* (ed.). Phnom Penh: Ministry of Economy and Finance.
9. Mech, D. (2018). *CPP Congress sets key policies* [Online]. Phnom Penh. Available: <https://www.phnompenhpost.com/national/cpp-congress-sets-key-policies> [Accessed 12 Feb 2020].
10. MoEF (2009-2014). National Budget Implementation. Phnom Penh, Cambodia: Ministry of Economic and Finance.
11. MoEF (2015). National Budget Law. PhnomPenh, Cambodia: Ministry of Economic and Finance.
12. MoEF (2016). National Budget Law. Phnom Penh, Cambodia: Ministry of Economic and Finance.
13. MoEF (2017). National Budget Law. Phnom Penh, Cambodia: Ministry of Economic and Finance.
14. MoEF (2018). National Budget Law. Phnom Penh, Cambodia: Ministry of Economic and Finance.
15. MoEF (2019). National Budget Law. Phnom Penh: Ministry of Economic and Finance.
16. National Institute of Statistics. (2017). *Commune database* [Online]. Phnom Penh, Cambodia: Natioanl Institute of Statistic. Available: <https://www.nis.gov.kh/index.php/km/>.
17. Office, O. W. S. (2019). *One Window Service Mechanism* [Online]. Phnom Penh: Department of Functions and Resources. Ministry of Interior Available: <http://www.owso.gov.kh/en/one-window-service-mechanism/?sub=one-window-office-unit> [Accessed 13 September 2019].
18. Administration of Phnom Penh (2019). The report of sub-national budget implementation in Phnom Penh.
19. Council of Phnom Penh Capital (2018). Three years rolling investment program 2018-2020.
20. Ministry of Interior. (2010). *Safety village commune/Sangkat Policy Guideline* [Online]. Available: [http://www.sithi.org/admin/upload/law/Village%20Commune%20Safety%20Policy%20\(Eng\)%20-%202010.pdf](http://www.sithi.org/admin/upload/law/Village%20Commune%20Safety%20Policy%20(Eng)%20-%202010.pdf) [Accessed 12 August 2019].
21. NCDD. (2012). *Guideline of Implementation on Village- Commune/Sangkat Policy* [Online]. Available: <http://ncdd.gov.kh/news-kh/safety-village-commune-meeting/> [Accessed 12 August 2019].
22. Ministry of Interior (2009). Prakas on the organization and functioning of The Women and Children Issues Advisory Committee in the Capital, Provincial, Municipal and District Councils and District Councils, . Ministry of Interior
23. Cambodia, R. G. o. (2019). the Law on Administrative Management of the Capital, Provinces, Municipalities, Districts and Districts, and the amendment of this law Royal of Cambodia.
24. Capital, A. P. P. (2019). the first half report of the Advisory Committee of Women and Children Affairs (ACWCA) in Phnom Penh capital in 2019.
25. NCDD. (2017). *The four main strategies identified in the Strategic Plan on increasing the number of women in management positions Sub-nationals to be implemented from 2017 onwards* [Online]. National Committee for Sub-National Demorcratic Development Available: <http://ncdd.gov.kh/news-kh/launching-gender-strategy-at-sokha-hotel-20-07-2017/> 2019].

